



ESTADO DO PIAUÍ  
PREFEITURA MUNICIPAL DE JAICÓS  
Cnpj: 06.553.762/0001-00  
Praça Ângelo Borges Leal, s/nº, Cep: 64.575-000  
Jaicós-PI



**OBRA: EXECUÇÃO DE FAIXAS ELEVADAS E MELHORIAS EM VIAS PÚBLICAS**

**LOCAL: ZONA URBANA, MUNICÍPIO DE JAICÓS – PI**

## **PROJETO BÁSICO DE ENGENHARIA**

**CONTRATAÇÃO DE EMPRESA PARA EXECUÇÃO DE FAIXAS ELEVADAS E  
MELHORIAS EM VIAS PÚBLICAS, ZONA URBANA NO MUNICÍPIO DE JAICÓS - PI.**

Junho de 2026



## SUMÁRIO

### Sumário

1.0 – INTRODUÇÃO .....	3
2.0 – OBJETIVO.....	4
3.0 – METAS .....	5
4.0 – CARACTERIZAÇÃO DO MUNICÍPIO .....	6
4.1 – LOCALIZAÇÃO.....	6
4.2 – ASPECTOS SOCIOECONÔMICOS.....	6
4.3 – ASPECTOS FISIográficos .....	6
4.4 – GEOLOGIA .....	7
4.5 – RECURSOS HÍDRICOS.....	7
5.0 – MEMORIAL DESCRITIVO .....	8
5.1 – DESCRIÇÃO DOS SERVIÇOS: .....	8
5.2 – REPRESENTAÇÕES GRÁFICAS DO PROJETO: .....	8
5.3 – ORÇAMENTO DO PROJETO: .....	9
5.4 – LOCALIZAÇÃO DA OBRA:.....	9
5.5 – DESCRIÇÃO DO PROJETO: .....	10
5.6 – COMPROVAÇÃO DOS CUSTOS APRESENTADOS: .....	10
5.7 – CRONOGRAMA FÍSICO-FINANCEIRO: .....	10
6.0 – ESPECIFICAÇÕES TÉCNICAS.....	11
6.1 – SERVIÇOS PRELIMINARES .....	11
➤ Placa de Obra em Chapa de Aço Galvanizado .....	11
6.2 – REMOÇÃO DE TARTARUGAS, DE FORMA MANUAL, SEM REAPROVEITAMENTO.....	11
6.3 – DEMOLIÇÃO PARCIAL DE LOMBADA DE PAVIMENTO ASFÁLTICO, DE FORMA MECANIZADA, SEM REAPROVEITAMENTO .....	12
6.4 – PISO TÁTIL DE CONCRETO, DIRECIONAL OU ALERTA, COLORIDO .....	12
6.5 – PINTURA DE FAIXA DE PEDESTRE OU ZEBRADA E SETA COM TINTA RETRORREFLETIVA À BASE DE RESINA ACRÍLICA COM MICROESFERAS DE VIDRO .....	13
6.6 – PINTURA DE EIXO VIÁRIO SOBRE ASFALTO COM TINTA RETRORREFLETIVA A BASE DE RESINA ACRÍLICA COM MICROESFERAS DE VIDRO .....	13
6.7 – FORN. E IMPLANTAÇÃO PLACA DE SINALIZAÇÃO DE ADVERTENCIA A-18 (SALIENCIA OU LOMBADA) .....	14
6.8 – FORN. E IMPLANTAÇÃO PLACA DE SINALIZAÇÃO DE ADVERTENCIA A-33B (PASSAGEM SINALIZADA DE ESCOLARES).....	15
6.9 – FORN. E IMPLANTAÇÃO PLACA DE SINALIZAÇÃO DE REGULAMENTAÇÃO R-19 (VELOCIDADE MÁXIMA PERMITIDA) .....	15
6.10 – EXECUÇÃO DE FAIXA DE PEDESTRES ELEVADA (Lombofaixa) .....	16
6.11 – EXECUÇÃO DE LOMBADA DE PAVIMENTO COM APLICAÇÃO DE CONCRETO, CAMADA DE ROLAMENTO - EXCLUSIVE CARGA E TRANSPORTE .....	17
6.12 – DRENAGEM.....	18
➤ Sarjetão: .....	18
6.13 – MEDIÇÃO E PAGAMENTO .....	18
6.14 – NORMAS GERAIS DE TRABALHO .....	18
6.15 – RESPONSABILIDADE PELO SERVIÇO .....	19
7.0 – PLANILHA ORÇAMENTÁRIA .....	19
8.0 – MEMÓRIA DE CÁLCULO.....	19
9.0 – RELATÓRIO FOTOGRÁFICO .....	19



## 1.0 – INTRODUÇÃO

O Município de Jaicós-PI apresenta o presente Projeto Básico de Engenharia, no valor de R\$ 228.945,84 (duzentos e vinte e oito mil, novecentos e quarenta e cinco reais e oitenta e quatro centavos), destinado à Contratação de empresa para execução de faixas elevadas para travessia de pedestres e melhorias em vias públicas, na zona urbana do Município de Jaicós-PI.

O presente projeto tem por finalidade a contratação de empresa especializada para execução de obras de engenharia voltadas à implantação de faixas elevadas para travessia de pedestres, contemplando serviços de demolição, recomposição de pavimento, regularização da base, execução das faixas elevadas em concreto, sinalização viária horizontal e vertical, reparos e demais melhorias necessárias nas vias públicas, proporcionando maior segurança, acessibilidade e mobilidade urbana.

Os serviços deverão ser executados em conformidade com as normas técnicas vigentes, especialmente as diretrizes da ABNT, do Conselho Nacional de Trânsito (CONTRAN) e demais legislações aplicáveis, observando as boas práticas de engenharia, garantindo a qualidade dos materiais empregados, a correta execução dos dispositivos, a adequada drenagem superficial, a durabilidade da intervenção e a eficiência da sinalização viária. A obra tem como objetivo reduzir a velocidade dos veículos, aumentar a segurança nas travessias de pedestres, promover a acessibilidade universal e melhorar as condições de mobilidade urbana, contribuindo para a melhoria da infraestrutura viária e da qualidade de vida da população do Município de Jaicós-PI.

O presente projeto integra o Plano de Ação da Administração Municipal, que prevê investimentos em infraestrutura urbana e segurança viária, com foco na implantação de dispositivos de moderação de tráfego e melhorias na circulação de veículos e pedestres, visando promover o desenvolvimento urbano, reduzir riscos de acidentes e valorizar as áreas beneficiadas. Para viabilização da obra, a Prefeitura Municipal de Jaicós pleiteia recursos financeiros junto aos órgãos competentes.

O Projeto Básico contempla estudos preliminares de engenharia, considerando as condições atuais das vias e os locais de maior fluxo de pedestres e veículos, incluindo levantamentos de campo, definição dos pontos de implantação das faixas elevadas, verificação das condições do pavimento existente, soluções de drenagem superficial, detalhamento executivo dos dispositivos e definição da sinalização horizontal e vertical, em conformidade com as normas técnicas vigentes. Os preços unitários adotados têm como referência o **Sistema Nacional de Pesquisa de Custos e Índices da Construção Civil (SINAPI: PI) Maio/2026; SICRO3: PI Janeiro/2026; ORSE: SE Abril/2026**, além de composições próprias, todas sem desoneração.

- **PROPONENTE:** PREFEITURA MUNICIPAL DE JAICÓS – PI;
- **OBJETO:** CONTRATAÇÃO DE EMPRESA PARA EXECUÇÃO DE FAIXAS ELEVADAS E MELHORIAS EM VIAS PÚBLICAS, ZONA URBANA NO MUNICÍPIO DE JAICÓS - PI.
- **LOCAL:** ZONA URBANA DO MUNICÍPIO DE JAICÓS – PI;
- **INVESTIMENTO:** R\$ 228.945,84 (duzentos e vinte e oito mil, novecentos e quarenta e cinco reais e oitenta e quatro centavos).



## 2.0 – OBJETIVO

O presente Projeto Básico de Engenharia tem por objetivo estabelecer as diretrizes técnicas necessárias à adequada execução dos serviços de implantação de faixas elevadas para travessia de pedestres, execução de lombadas e melhorias em vias públicas urbanas no Município de Jaicós-PI, definindo os métodos construtivos, os materiais, equipamentos e procedimentos executivos a serem adotados durante a execução da obra.

Visa, ainda, caracterizar os elementos constituintes do empreendimento, estabelecer os critérios de medição, controle tecnológico e fiscalização dos serviços, bem como apresentar o orçamento estimado, elaborado com base em composições de custos referenciais, assegurando a qualidade, durabilidade, segurança, acessibilidade e desempenho dos dispositivos de moderação de tráfego e da sinalização viária, em conformidade com as normas técnicas vigentes, as diretrizes da ABNT, do Manual Brasileiro de Sinalização de Trânsito, das Resoluções do CONTRAN e demais legislações aplicáveis, garantindo melhores condições de mobilidade urbana e segurança para pedestres e condutores.

### 3.0 – METAS

O presente Projeto Básico tem como meta principal a execução de obras de engenharia destinadas à implantação de faixas elevadas para travessia de pedestres, execução de lombadas e melhorias na sinalização viária em vias públicas urbanas do Município de Jaicós-PI, visando promover maior segurança no trânsito, acessibilidade universal, mobilidade urbana e conforto aos usuários das vias.

Como metas específicas, destacam-se:

- Executar faixas elevadas para travessia de pedestres em conformidade com os projetos executivos, observando os padrões geométricos, construtivos e de acessibilidade estabelecidos pelas normas técnicas vigentes e pelo Conselho Nacional de Trânsito – CONTRAN;
- Executar lombadas em concreto nos locais definidos em projeto, contribuindo para a redução da velocidade dos veículos e o aumento da segurança viária;
- Realizar os serviços de remoção de dispositivos existentes, demolições parciais, regularização e recomposição do pavimento necessários à adequada implantação das faixas elevadas e lombadas;
- Implantar sinalização horizontal e vertical, compreendendo pinturas viárias retrorrefletivas, placas de advertência e regulamentação, em conformidade com o Manual Brasileiro de Sinalização de Trânsito e demais normas aplicáveis;
- Implantar dispositivos de acessibilidade, incluindo piso tátil direcional e de alerta, garantindo condições adequadas de deslocamento às pessoas com deficiência ou mobilidade reduzida, conforme a ABNT NBR 9050;
- Assegurar a execução dos serviços em conformidade com as normas técnicas vigentes, especialmente as da ABNT, do CONTRAN, do DNIT e com as composições referenciais do SINAPI e ORSE;
- Garantir o controle tecnológico dos materiais empregados e dos serviços executados, mediante inspeções, verificações e procedimentos de controle de qualidade que assegurem a durabilidade, segurança e desempenho da obra;
- Proporcionar melhorias nas condições de circulação de pedestres e veículos, promovendo a redução de acidentes, a organização do tráfego e a valorização da infraestrutura viária urbana;
- Cumprir os prazos estabelecidos no cronograma físico-financeiro, assegurando a correta aplicação dos recursos públicos e a entrega da obra com qualidade, eficiência e segurança.

## 4.0 – CARACTERIZAÇÃO DO MUNICÍPIO

### 4.1 – LOCALIZAÇÃO

O município está localizado na microrregião do Alto Médio Canindé (figura 2), compreendendo uma área irregular de 889,23 km<sup>2</sup>, tendo como limites ao norte os municípios de Geminiano, Francisco Santos e Campo Grande do Piauí, ao sul Massapé do Piauí e Patos do Piauí, a leste Belém do Piauí e Padre Marcos, e a oeste Itainópolis e Geminiano.



**Figura 1 – Mapa do Piauí (localização do município de Jaicós-PI).**

A sede municipal tem as coordenadas geográficas de 07°21'33" de latitude sul e 41°08'16" de longitude oeste de Greenwich, e está a cerca de 352 km da capital, Teresina-PI.

### 4.2 – ASPECTOS SOCIOECONÔMICOS

Os dados socioeconômicos relativos ao município foram obtidos a partir de pesquisa nos sites do IBGE ([www.ibge.gov.br](http://www.ibge.gov.br)) e do Governo do Estado do Piauí ([www.pi.gov.br](http://www.pi.gov.br)).

O município foi criado pela Decreto nº 03 de 30/12/1889. A população total, segundo o Censo 2022 do IBGE, é de 17.527 habitantes e uma densidade demográfica de 20,22 hab/km<sup>2</sup>. Com relação a educação, 98,96% da população de 6 a 14 anos de idade são alfabetizadas.

A sede do município dispõe de energia elétrica distribuída pela Equatoril, agência de correios e telégrafos, e escola de ensino fundamental.

Em 2025, a área do município era de 866,788 km<sup>2</sup>, o que o coloca na posição 102 de 224 entre os municípios do estado e 1598 de 5570 entre todos os municípios.

### 4.3 – ASPECTOS FISIográficos

As condições climáticas do município de Jaicós (com altitude da sede a 280 m acima do nível do mar) apresentam temperaturas mínimas de 22°C e máximas de 35°C, com clima semi-úmido e quente. Ocasionalmente, chuvas intensas, com máximas em 24 horas. A precipitação pluviométrica média anual é definida no Regime Equatorial Continental, com

isoietas anuais entre 800 a 1.400 mm e trimestres janeiro-fevereiro-março e dezembro-janeiro-fevereiro como os mais chuvosos. Os meses de janeiro, fevereiro e março constituem o trimestre mais úmido (IBGE, 1977).

Os solos da região são provenientes da alteração de arenitos, siltitos, folhelhos e conglomerado. Compreendem solos litólicos, álicos e distróficos, de textura média, pouco desenvolvidos, rasos a muito rasos, fase pedregosa, com floresta caducifólia e/ou floresta sub-caducifólia/cerrado. Associados ocorrem solos podzólicos vermelho-amarelos, textura média a argilosa, fase pedregosa e não pedregosa, com misturas e transições vegetais, floresta sub-caducifólia/caatinga. Secundariamente, ocorrem areias quartzosas, que compreendem solos arenosos essencialmente quartzosos, profundos, drenados, desprovidos de minerais primários, de baixa fertilidade, com transições vegetais, fase caatinga hiperxerófila e/ou cerrado sub-caducifólio/floresta sub-caducifólia (Jacomine et al., 1986).

As formas de relevo, da região em apreço, compreendem, principalmente, superfícies tabulares reelaboradas (chapadas baixas), relevo plano com partes suavemente onduladas e altitudes variando de 150 a 300 metros; superfícies tabulares cimeiras (chapadas altas), com relevo plano, altitudes entre 400 a 500 metros, com grandes mesas recortadas e superfícies onduladas com relevo movimentado, encostas e prolongamentos residuais de chapadas, desníveis e encostas mais acentuadas de vales, elevações (serras, morros e colinas), com altitudes de 150 a 500 metros (Jacomine et al., 1986).

#### **4.4 – GEOLOGIA**

Do ponto de vista geológico, duas unidades são encontradas no âmbito da área do município, cujas litologias pertencem às coberturas sedimentares. A unidade mais recente está representada por rochas da denominada Formação Pimenteiras que reúne arenito, siltito e folhelho, sobreposta ao Grupo Serra Grande, o qual engloba conglomerado, arenito e intercalações de siltito e folhelho.

#### **4.5 – RECURSOS HÍDRICOS**

Os recursos hídricos superficiais do estado do Piauí são representados pela bacia hidrográfica do rio Parnaíba, a mais extensa da Vertente Nordeste, abrangendo o estado do Piauí e parte do Maranhão e Ceará, com área de aproximadamente 330.285 km². O rio Parnaíba possui cerca de 1.400 km de extensão, sendo um dos mais importantes do Nordeste, ficando atrás apenas do rio São Francisco.

Destacam-se, entre suas sub-bacias, os rios Balsas, Potí, Portinho, Canindé, Piauí, Uruçuí-Preto, Gurguéia e Longá, sendo a sub-bacia do rio Canindé relevante por abranger extensa área semiárida.

Embora o Piauí esteja inserido no Polígono das Secas, possui alguns açudes importantes, como Boa Esperança, Caldeirão, Cajazeiras, Ingazeira e Barreira, que contribuem para o abastecimento, controle de cheias e atividades produtivas.

No município, destacam-se como principais cursos d'água o rio Itaim e os riachos Mulungu, São João, Tanquinho e do Sítio.



## **5.0 – MEMORIAL DESCRITIVO**

### **5.1 – DESCRIÇÃO DOS SERVIÇOS:**

Os serviços compreendem a execução de obras de engenharia destinadas à implantação de faixas elevadas para travessia de pedestres, execução de lombadas em concreto e melhorias na sinalização viária horizontal e vertical em vias públicas urbanas do Município de Jaicós-PI, conforme projetos executivos, planilhas orçamentárias, especificações técnicas e demais documentos integrantes do presente Projeto Básico.

Os serviços contemplam as etapas de mobilização, instalação de placa de identificação da obra, administração local, sinalização provisória, remoção de dispositivos existentes, demolições parciais, regularização das áreas de intervenção, execução das faixas elevadas e lombadas, implantação de piso tátil para acessibilidade, execução da sinalização horizontal com pintura retrorrefletiva e aplicação de microesferas de vidro, instalação da sinalização vertical composta por placas de advertência e regulamentação, bem como todos os serviços complementares necessários à perfeita conclusão da obra.

Todos os materiais empregados deverão ser novos, de primeira qualidade e atender rigorosamente às especificações técnicas do projeto, às normas da Associação Brasileira de Normas Técnicas – ABNT, às Resoluções do Conselho Nacional de Trânsito – CONTRAN, ao Manual Brasileiro de Sinalização de Trânsito, às especificações do DNIT e às demais normas aplicáveis.

A execução dos serviços deverá obedecer aos princípios da boa técnica de engenharia, garantindo o correto emprego dos materiais, equipamentos e processos construtivos, de forma a assegurar a durabilidade, resistência, funcionalidade, acessibilidade e segurança dos dispositivos implantados. Durante toda a execução da obra, a contratada deverá manter a área permanentemente limpa, organizada e devidamente sinalizada, promovendo a remoção contínua de resíduos, entulhos e materiais excedentes, preservando as condições de segurança dos trabalhadores, pedestres e usuários das vias.

Será de inteira responsabilidade da empresa contratada o fornecimento de toda a mão de obra, materiais, equipamentos, ferramentas, transporte, instalações provisórias, equipamentos de proteção individual e coletiva, controle tecnológico, ensaios, sinalização temporária, bem como todos os demais recursos necessários à completa execução dos serviços, garantindo o fiel cumprimento das exigências contratuais, das normas técnicas vigentes e a perfeita qualidade da obra entregue.

### **5.2 – REPRESENTAÇÕES GRÁFICAS DO PROJETO:**

Os projetos apresentados serão compostos por Planta de Locação, Planta de Sinalização Viária, Planta de Implantação das Faixas Elevadas e Lombadas, Detalhes Construtivos, Seções Transversais e demais desenhos técnicos necessários à perfeita compreensão e execução dos serviços, contendo todas as dimensões, cotas, níveis, especificações, dispositivos de acessibilidade, sinalização horizontal e vertical, bem como os detalhes executivos dos dispositivos de moderação de tráfego.

As representações gráficas deverão fornecer todas as informações técnicas indispensáveis à correta implantação das faixas elevadas para travessia de pedestres, lombadas, pisos táteis, placas de sinalização e pinturas viárias, permitindo a fiel execução dos serviços em conformidade com os projetos, especificações técnicas, normas da Associação Brasileira de Normas Técnicas – ABNT, Manual Brasileiro de Sinalização de Trânsito, Resoluções do Conselho Nacional de Trânsito – CONTRAN e demais legislações aplicáveis.

### 5.3 – ORÇAMENTO DO PROJETO:

As planilhas orçamentárias, composições de custos unitários, memória de cálculo, cronograma físico-financeiro e demais documentos orçamentários encontram-se anexos ao presente Projeto Básico. Os custos foram elaborados com base nas tabelas referenciais vigentes do Sistema Nacional de Pesquisa de Custos e Índices da Construção Civil – SINAPI, ORSE e composições próprias, quando necessárias, contemplando todos os materiais, mão de obra, equipamentos, encargos sociais, transportes, administração local, sinalização provisória e permanente, bem como todos os demais insumos indispensáveis à completa execução dos serviços de implantação de faixas elevadas, execução de lombadas e melhorias na sinalização viária, em conformidade com as especificações técnicas e os projetos executivos.

### 5.4 – LOCALIZAÇÃO DA OBRA:

A obra será executada no município de Jaicós-PI, abrangendo vias públicas situadas na zona urbana, conforme definido nas peças técnicas integrantes do Projeto Básico. As áreas de intervenção encontram-se devidamente identificadas nas plantas de localização e nos projetos executivos, contemplando pontos estratégicos que demandam a implantação de dispositivos de moderação de tráfego e melhorias na sinalização viária, visando aumentar a segurança de pedestres e condutores.

A implantação das faixas elevadas para travessia de pedestres, das lombadas e da sinalização horizontal e vertical tem por finalidade promover maior segurança viária, acessibilidade, mobilidade urbana e organização do tráfego, contribuindo para a redução da velocidade dos veículos em locais de maior circulação de pedestres, especialmente nas proximidades de equipamentos públicos, estabelecimentos de ensino, unidades de saúde, áreas comerciais e demais pontos de relevante interesse coletivo.

Locais de implantação das faixas elevadas, lombadas e melhorias na sinalização viária na zona urbana do Município de Jaicós-PI.



**Figura 1 – Planta de Localização De Ruas contempladas com as faixas elevadas e as melhorias (Localidade Centro)**



**Figura 2 – Localização De Ruas contempladas com as faixas elevadas e as melhorias** (Localidade Centro)

## 5.5 – DESCRIÇÃO DO PROJETO:

O presente Projeto Básico de Engenharia define os procedimentos executivos, os serviços a serem realizados, os materiais a serem empregados, os critérios técnicos de execução, controle e fiscalização, em conformidade com os projetos executivos, especificações técnicas e demais documentos que o integram, destinados à **CONTRATAÇÃO DE EMPRESA ESPECIALIZADA PARA EXECUÇÃO DE FAIXAS ELEVADAS E MELHORIAS EM VIAS PÚBLICAS, NA ZONA URBANA DO MUNICÍPIO DE JAICÓS-PI.**

O projeto contempla a execução de faixas elevadas para travessia de pedestres, lombadas em concreto, implantação de piso tátil para acessibilidade, sinalização horizontal e vertical, remoção de dispositivos existentes, demolições parciais, regularização das áreas de intervenção e demais serviços complementares necessários à perfeita execução da obra, observando as normas da Associação Brasileira de Normas Técnicas – ABNT, as Resoluções do Conselho Nacional de Trânsito – CONTRAN, o Manual Brasileiro de Sinalização de Trânsito, as especificações do DNIT e demais legislações aplicáveis, assegurando elevados padrões de qualidade, segurança, acessibilidade, durabilidade e desempenho da infraestrutura viária implantada.

## 5.6 – COMPROVAÇÃO DOS CUSTOS APRESENTADOS:

Os custos apresentados são aqueles praticados no mercado e será contratada a firma que apresentar menores preços e melhores condições.

## 5.7 – CRONOGRAMA FÍSICO-FINANCEIRO:

É apresentado o Cronograma Físico – Financeiro, com os respectivos valores e prazos de execução, compatibilizando com a Planilha detalhada de Custos e Memorial Descritivo.



## **6.0 – ESPECIFICAÇÕES TÉCNICAS**

### **6.1 – SERVIÇOS PRELIMINARES**

Os serviços preliminares compreendem todas as atividades iniciais necessárias à implantação da obra, incluindo a mobilização de pessoal, equipamentos e materiais, instalação da placa de identificação da obra, administração local, implantação da sinalização provisória, isolamento das áreas de intervenção, limpeza inicial e demais providências indispensáveis ao início dos serviços.

Essas atividades deverão proporcionar condições adequadas de segurança, organização e operacionalidade durante toda a execução da obra, garantindo a proteção dos trabalhadores, pedestres e usuários das vias públicas, minimizando interferências no tráfego e assegurando o cumprimento das normas de segurança, das orientações da fiscalização e da legislação vigente.

#### **➤ Placa de Obra em Chapa de Aço Galvanizado**

A placa da obra a ser implantada deverá ter dimensões de 3,00 m x 2,00 m, com formato e inscrições a serem definidas junto ao Órgão. Será executada em chapa galvanizada nº 22 e já fornecida com pintura em esmalte sintético. Terá sustentação em frechais de madeira 7,0 x 7,0 cm, presas ao chão pelos suportes de madeira e fixação com concreto simples, na altura estabelecida pelas normas. Deverá ser feita a preparação da base, em concreto simples, para recebimento dos suportes das estruturas de sustentação da placa, compondo a fixação da placa ao suporte através de abraçadeiras, parafusos arruelas e porcas, de forma que os suportes fixados mantenham rigidez e posição permanente e apropriada, evitando que balancem, girem ou sejam deslocados. Os dispositivos confeccionados em chapa metálica montados sobre suportes deverão ser instalados na posição vertical. As inscrições deverão ter todas as informações básicas sobre a obra.

O objetivo dessa especificação técnica é estabelecer normas e critérios para contratação em empresa especializada em confecção de placa de obra.

As placas deverão ser confeccionadas de acordo com cores, medidas, proporções e demais orientações contidas no presente manual. Elas deverão ser confeccionadas em chapas planas, metálicas, galvanizadas ou de madeira compensada impermeabilizada, em material resistente às intempéries. As informações deverão ser pintadas a óleo ou esmalte.

As placas deverão ser afixadas em local visível, preferencialmente no acesso principal do empreendimento ou voltadas para a via que favoreça a melhor visualização.

Recomenda-se que as placas sejam mantidas em bom estado de conservação, inclusive quanto à integridade do padrão das cores, durante todo o período de execução das obras.

### **6.2 – REMOÇÃO DE TARTARUGAS, DE FORMA MANUAL, SEM REAPROVEITAMENTO**

A remoção das tartarugas (tachões refletivos) existentes deverá ser executada manualmente, utilizando ferramentas apropriadas, como alavancas, talhadeiras, marretas, espátulas ou outros equipamentos compatíveis, de forma a promover a completa retirada dos dispositivos sem causar danos desnecessários ao pavimento existente. Após a remoção, deverão ser eliminados integralmente os resíduos de adesivos, argamassas, elementos de fixação e demais materiais remanescentes, deixando a superfície limpa, regular e em



condições adequadas para a execução dos serviços subsequentes.

Os dispositivos removidos não poderão ser reaproveitados, devendo ser acondicionados, transportados e destinados de acordo com a legislação ambiental vigente. Caberá à contratada o fornecimento de toda a mão de obra, ferramentas, equipamentos, transporte e demais recursos necessários à perfeita execução do serviço, bem como a sinalização provisória da área de trabalho, garantindo a segurança dos trabalhadores, pedestres e usuários da via durante toda a operação.

### **6.3 – DEMOLIÇÃO PARCIAL DE LOMBADA DE PAVIMENTO ASFÁLTICO, DE FORMA MECANIZADA, SEM REAPROVEITAMENTO**

A demolição parcial das lombadas de pavimento asfáltico deverá ser executada mecanicamente nos locais indicados em projeto executivo, utilizando martelete rompedor, rompedor hidráulico, fresadora, retroescavadeira ou outros equipamentos compatíveis, de forma a garantir a remoção apenas da área necessária para a implantação dos novos dispositivos de moderação de tráfego, preservando a integridade do pavimento adjacente. Antes do início dos serviços, a área deverá ser devidamente sinalizada e isolada, assegurando condições adequadas de segurança aos trabalhadores, pedestres e usuários da via.

A demolição deverá obedecer rigorosamente aos limites definidos em projeto, promovendo cortes regulares e acabamento uniforme, evitando danos às camadas estruturais remanescentes. Após a remoção do material asfáltico, a superfície deverá ser limpa e regularizada, eliminando fragmentos soltos, poeira e demais resíduos, de modo a proporcionar condições adequadas para a execução das etapas subsequentes da obra.

Todo o material proveniente da demolição será considerado inservível, não sendo permitido seu reaproveitamento na obra. Os resíduos deverão ser carregados, transportados e destinados a local devidamente licenciado, em conformidade com a legislação ambiental vigente e as orientações dos órgãos competentes.

A contratada será responsável pelo fornecimento de toda a mão de obra, equipamentos, ferramentas, transporte, sinalização provisória, equipamentos de proteção individual e coletiva, bem como todos os demais recursos necessários à perfeita execução dos serviços, observando as normas da ABNT, as especificações do DNIT, as normas de segurança do trabalho e as orientações da fiscalização, garantindo a qualidade, segurança e eficiência da intervenção.

### **6.4 – PISO TÁTIL DE CONCRETO, DIRECIONAL OU ALERTA, COLORIDO**

O piso tátil de concreto, direcional ou de alerta, colorido, deverá ser implantado nos locais indicados em projeto, atendendo integralmente aos critérios de acessibilidade estabelecidos pela ABNT NBR 9050 e demais normas técnicas aplicáveis. Os elementos deverão ser pré-moldados em concreto de alta resistência mecânica, possuir coloração uniforme, superfície antiderrapante, elevada durabilidade e resistência ao desgaste provocado pelo tráfego de pedestres e às intempéries, não sendo admitidas peças com fissuras, lascas, deformações ou qualquer outro defeito que comprometa sua funcionalidade ou aparência.

Antes do assentamento, a superfície deverá ser limpa, regularizada e nivelada, removendo-se quaisquer materiais soltos, poeira, óleos ou impurezas que possam comprometer a aderência. As peças serão assentadas sobre base devidamente preparada, utilizando argamassa colante ou argamassa de assentamento compatível com o tipo de piso empregado, garantindo perfeito alinhamento, nivelamento e uniformidade das juntas. Após o

assentamento, deverá ser realizado o rejuntamento e a limpeza completa da superfície, assegurando perfeito acabamento e plena funcionalidade do sistema de sinalização tátil.

O piso tátil direcional deverá orientar o deslocamento das pessoas com deficiência visual, enquanto o piso tátil de alerta deverá indicar mudanças de direção, início e término de rampas, travessias de pedestres, obstáculos e demais situações previstas em projeto. A disposição, dimensões, espaçamentos e posicionamento das peças deverão seguir rigorosamente os detalhes construtivos constantes no projeto executivo e as exigências da ABNT NBR 9050.

A contratada será responsável pelo fornecimento de todos os materiais, mão de obra, equipamentos, ferramentas, transporte e demais recursos necessários à perfeita execução dos serviços, garantindo a qualidade, durabilidade, acessibilidade, segurança e conformidade com as especificações técnicas, normas vigentes e orientações da fiscalização.

#### **6.5 – PINTURA DE FAIXA DE PEDESTRE OU ZEBRADA E SETA COM TINTA RETRORREFLETIVA À BASE DE RESINA ACRÍLICA COM MICROESFERAS DE VIDRO**

A pintura da faixa de pedestres ou área zebrada deverá ser executada nos locais definidos em projeto executivo, utilizando tinta retrorrefletiva à base de resina acrílica de alto desempenho, específica para sinalização horizontal sobre pavimento asfáltico, proporcionando elevada resistência ao desgaste provocado pelo tráfego de veículos, às intempéries e aos raios ultravioleta. A execução deverá obedecer rigorosamente às dimensões, formas, cores e padrões estabelecidos no Manual Brasileiro de Sinalização de Trânsito, nas Resoluções do Conselho Nacional de Trânsito – CONTRAN, nas especificações do DNIT e demais normas técnicas aplicáveis.

Antes da aplicação da pintura, a superfície do pavimento deverá ser devidamente limpa, seca e isenta de poeira, materiais soltos, óleo, graxa ou qualquer substância que possa comprometer a aderência da tinta. A locação da sinalização deverá ser previamente demarcada conforme o projeto executivo, garantindo perfeito alinhamento, esquadro e uniformidade dos elementos pintados.

A aplicação da tinta deverá ser realizada por meio de equipamento apropriado, garantindo espessura uniforme, cobertura integral e acabamento regular. Simultaneamente à aplicação da tinta, deverão ser aspergidas microesferas de vidro do tipo "drop-on" ou equivalente, de forma homogênea, assegurando elevada retrorrefletividade, melhor visibilidade noturna e sob condições de chuva, bem como maior durabilidade da sinalização.

Após a conclusão dos serviços, a área deverá permanecer devidamente sinalizada e isolada até a completa secagem da pintura, evitando danos à sinalização recém-executada. Caberá à contratada o fornecimento de todos os materiais, mão de obra, equipamentos, ferramentas, sinalização provisória e demais recursos necessários à perfeita execução dos serviços, observando rigorosamente as especificações técnicas, o projeto executivo e as orientações da fiscalização, de modo a garantir a qualidade, segurança e eficiência da sinalização horizontal implantada.

#### **6.6 – PINTURA DE EIXO VIÁRIO SOBRE ASFALTO COM TINTA RETRORREFLETIVA À BASE DE RESINA ACRÍLICA COM MICROESFERAS DE VIDRO**

A pintura do eixo viário deverá ser executada sobre pavimento asfáltico nos locais definidos em projeto executivo, utilizando tinta retrorrefletiva à base de resina acrílica de alto

desempenho, específica para sinalização horizontal, proporcionando elevada resistência à abrasão, às intempéries, à ação dos raios ultravioleta e ao intenso tráfego de veículos. A execução deverá atender rigorosamente às dimensões, larguras, cores, padrões e demais requisitos estabelecidos pelo Manual Brasileiro de Sinalização de Trânsito, pelas Resoluções do Conselho Nacional de Trânsito – CONTRAN, pelas especificações do DNIT e demais normas técnicas aplicáveis.

Antes da aplicação da pintura, a superfície do pavimento deverá estar completamente limpa, seca e isenta de poeira, materiais soltos, óleo, graxa ou quaisquer impurezas que possam comprometer a aderência da tinta. A locação e demarcação das linhas deverão ser realizadas de acordo com o projeto executivo, garantindo perfeito alinhamento, continuidade e uniformidade da sinalização.

A aplicação da tinta deverá ser executada com equipamento apropriado para pintura mecanizada, assegurando espessura uniforme, excelente acabamento e cobertura integral das faixas demarcadas. Simultaneamente à aplicação da tinta, deverão ser aspergidas microesferas de vidro do tipo "drop-on" ou equivalente, distribuídas de maneira uniforme sobre a película ainda úmida, proporcionando elevada retrorrefletividade, maior visibilidade noturna e sob condições de chuva, além de aumentar a durabilidade da sinalização horizontal.

Após a conclusão dos serviços, a área deverá permanecer devidamente sinalizada e protegida até a completa secagem da pintura, evitando danos à sinalização recém-executada. Caberá à contratada o fornecimento de todos os materiais, mão de obra, equipamentos, ferramentas, sinalização provisória e demais recursos necessários à perfeita execução dos serviços, observando rigorosamente as especificações técnicas, o projeto executivo e as orientações da fiscalização, garantindo a qualidade, durabilidade, segurança viária e eficiência da sinalização implantada.

#### **6.7 – FORN. E IMPLANTAÇÃO PLACA DE SINALIZAÇÃO DE ADVERTENCIA A-18 (SALIENCIA OU LOMBADA)**

O fornecimento e a implantação da placa de sinalização de advertência A-18 (Saliência ou Lombada) deverão ser executados nos locais definidos em projeto executivo, em conformidade com o Manual Brasileiro de Sinalização de Trânsito – Volume II – Sinalização Vertical de Advertência, Resoluções do Conselho Nacional de Trânsito – CONTRAN e demais normas técnicas aplicáveis. A placa deverá ser confeccionada em chapa de aço galvanizado nº 18, com formato, dimensões e simbologia padronizados, dotada de película retrorrefletiva de alto desempenho, resistente à ação dos raios ultravioleta, às intempéries e ao desgaste natural, garantindo excelente visibilidade diurna e noturna.

A sustentação da placa deverá ser executada em poste metálico galvanizado, com dimensões compatíveis com o projeto executivo, devidamente fixado em fundação de concreto simples, dimensionada para assegurar estabilidade e resistência aos esforços provocados pelo vento e pelas condições de uso. A escavação, o posicionamento do poste, o lançamento do concreto e o alinhamento da placa deverão obedecer às especificações técnicas e às orientações da fiscalização, garantindo perfeito prumo, nivelamento e altura de instalação conforme os padrões estabelecidos pelo CONTRAN.

Após a instalação, a placa deverá permanecer firmemente fixada, sem apresentar deslocamentos, inclinações ou deformações, assegurando plena legibilidade e eficiência na orientação dos usuários da via. Caberá à contratada o fornecimento de todos os materiais, mão de obra, equipamentos, ferramentas, elementos de fixação, fundações, transporte e demais recursos necessários à perfeita execução dos serviços, observando rigorosamente o

projeto executivo, as normas técnicas vigentes e as orientações da fiscalização, garantindo a qualidade, durabilidade, segurança e desempenho da sinalização vertical implantada.

#### **6.8 – FORN. E IMPLANTAÇÃO PLACA DE SINALIZAÇÃO DE ADVERTENCIA A-33B (PASSAGEM SINALIZADA DE ESCOLARES)**

O fornecimento e a implantação da placa de sinalização de advertência A-33b (Passagem Sinalizada de Escolares) deverão ser executados nos locais definidos em projeto executivo, em conformidade com o Manual Brasileiro de Sinalização de Trânsito – Volume II – Sinalização Vertical de Advertência, as Resoluções do Conselho Nacional de Trânsito – CONTRAN e demais normas técnicas aplicáveis. A placa deverá ser confeccionada em chapa de aço galvanizado nº 18, com formato, dimensões, cores, simbologia e inscrições padronizadas, revestida com película retrorrefletiva de alto desempenho, resistente às intempéries, à ação dos raios ultravioleta e ao desgaste natural, assegurando elevada visibilidade tanto no período diurno quanto noturno.

A placa deverá ser instalada em poste metálico galvanizado, dimensionado de acordo com o projeto executivo, devidamente fixado em fundação de concreto simples, executada de forma a garantir estabilidade, resistência mecânica e durabilidade do conjunto. A escavação, o posicionamento do poste, a concretagem, o alinhamento, o nivelamento e a altura de instalação deverão atender às exigências estabelecidas pelo CONTRAN e às orientações da fiscalização, assegurando a perfeita visualização da sinalização pelos condutores e demais usuários da via.

Após a instalação, a placa deverá permanecer firmemente fixada, sem apresentar deslocamentos, deformações ou inclinações, garantindo sua plena funcionalidade durante toda a vida útil do dispositivo. Caberá à contratada o fornecimento de todos os materiais, mão de obra, equipamentos, ferramentas, elementos de fixação, fundações, transporte e demais recursos necessários à completa execução dos serviços, observando rigorosamente as especificações técnicas, o projeto executivo, as normas vigentes e as orientações da fiscalização, assegurando a qualidade, segurança, durabilidade e eficiência da sinalização vertical implantada.

#### **6.9 – FORN. E IMPLANTAÇÃO PLACA DE SINALIZAÇÃO DE REGULAMENTAÇÃO R-19 (VELOCIDADE MÁXIMA PERMITIDA)**

O fornecimento e a implantação da placa de sinalização de regulamentação R-19 (Velocidade Máxima Permitida) deverão ser executados nos locais definidos em projeto executivo, em conformidade com o Manual Brasileiro de Sinalização de Trânsito – Volume I – Sinalização Vertical de Regulamentação, as Resoluções do Conselho Nacional de Trânsito – CONTRAN e demais normas técnicas aplicáveis. A placa deverá ser confeccionada em chapa de aço galvanizado nº 18, com formato circular, dimensões, cores, inscrições e simbologia padronizadas, revestida com película retrorrefletiva de alto desempenho, garantindo elevada visibilidade nos períodos diurno e noturno, além de resistência à ação das intempéries, à radiação ultravioleta e ao desgaste natural.

A placa deverá ser fixada em poste metálico galvanizado, conforme especificações do projeto executivo, utilizando elementos de fixação galvanizados e resistentes à corrosão. O poste deverá ser instalado em fundação de concreto simples, devidamente dimensionada para assegurar estabilidade, resistência mecânica e durabilidade do conjunto. A escavação, posicionamento, concretagem, alinhamento, nivelamento e altura de instalação deverão obedecer às exigências estabelecidas pelo CONTRAN, garantindo perfeita visualização da

sinalização pelos condutores e usuários da via.

A velocidade regulamentada indicada na placa deverá ser aquela definida no projeto executivo e aprovada pelo órgão competente de trânsito, observando as características operacionais da via e as normas vigentes. Após a instalação, deverá ser verificada a estabilidade do conjunto, o perfeito prumo do poste, a orientação da placa em relação ao fluxo de veículos e sua plena legibilidade.

Caberá à contratada o fornecimento de todos os materiais, mão de obra, equipamentos, ferramentas, fundações, elementos de fixação, transporte e demais recursos necessários à completa execução dos serviços, observando rigorosamente o projeto executivo, as especificações técnicas, as normas da ABNT, do CONTRAN e as orientações da fiscalização, assegurando a qualidade, durabilidade, segurança e eficiência da sinalização vertical implantada.

## **6.10 – EXECUÇÃO DE FAIXA DE PEDESTRES ELEVADA (Lombofaixa)**

A execução da faixa elevada para travessia de pedestres (lombofaixa) deverá ser realizada nos locais indicados em projeto executivo, obedecendo rigorosamente às dimensões, cotas, inclinações e demais parâmetros estabelecidos pelo Manual Brasileiro de Sinalização de Trânsito, pelas Resoluções do Conselho Nacional de Trânsito – CONTRAN e pelas normas técnicas aplicáveis. Inicialmente, a área de intervenção deverá ser devidamente sinalizada e isolada, procedendo-se à limpeza da superfície e à remoção de quaisquer materiais soltos ou elementos que possam comprometer a aderência e a qualidade da execução.

Quando necessário, deverão ser executados os serviços de regularização da superfície existente, garantindo condições adequadas para a implantação da estrutura. As formas deverão ser montadas de acordo com as dimensões definidas em projeto, assegurando o correto alinhamento, nivelamento e conformação geométrica da faixa elevada. A concretagem deverá ser executada utilizando concreto com resistência característica mínima de 25 MPa ( $f_{ck} \geq 25$  MPa), produzido com cimento Portland, areia média lavada, brita graduada e água potável, podendo ser utilizado concreto usinado ou preparado em obra, desde que atenda às especificações técnicas e ao controle tecnológico previsto.

O lançamento do concreto deverá ocorrer de maneira contínua, seguido de adensamento mecânico por meio de vibrador de imersão ou equipamento equivalente, eliminando vazios e assegurando adequada compactação. O acabamento superficial deverá proporcionar textura uniforme, resistente ao desgaste e com condições adequadas de aderência para o tráfego de veículos e pedestres, sendo executadas as rampas de acesso com inclinação compatível com os padrões de acessibilidade e segurança viária estabelecidos pelo CONTRAN.

Após a concretagem, deverá ser realizada a cura do concreto pelo período mínimo recomendado pelas normas técnicas, mediante processo que impeça a perda excessiva de umidade, garantindo o desenvolvimento da resistência mecânica e a durabilidade da estrutura. Durante esse período, a área deverá permanecer devidamente isolada ao tráfego até que sejam atingidas as condições adequadas para sua liberação.

A contratada será responsável pelo fornecimento de todos os materiais, mão de obra, equipamentos, ferramentas, formas, transporte, controle tecnológico e demais recursos necessários à perfeita execução dos serviços, garantindo o atendimento às especificações do projeto, às normas da ABNT, às Resoluções do CONTRAN, às especificações do DNIT e às orientações da fiscalização, assegurando a qualidade, segurança, durabilidade e

desempenho da faixa elevada implantada.

#### **6.11 – EXECUÇÃO DE LOMBADA DE PAVIMENTO COM APLICAÇÃO DE CONCRETO, CAMADA DE ROLAMENTO - EXCLUSIVE CARGA E TRANSPORTE**

A execução da lombada de pavimento com aplicação de concreto deverá ser realizada nos locais indicados em projeto executivo, observando rigorosamente as dimensões, geometria, inclinações e demais parâmetros estabelecidos pelas Resoluções do Conselho Nacional de Trânsito – CONTRAN, pelo Manual Brasileiro de Sinalização de Trânsito e pelas normas técnicas aplicáveis. Antes do início dos serviços, a área de intervenção deverá ser devidamente sinalizada e isolada, procedendo-se à limpeza da superfície e, quando necessário, à regularização do pavimento existente, removendo materiais soltos, poeira, óleo, graxa e quaisquer impurezas que possam comprometer a aderência e o desempenho da estrutura.

A lombada deverá ser moldada in loco, utilizando concreto com resistência característica mínima de 25 MPa ( $f_{ck} \geq 25$  MPa), produzido com cimento Portland, areia média lavada, brita graduada e água potável, podendo ser utilizado concreto usinado ou preparado em obra, desde que atenda às especificações técnicas e ao controle tecnológico previsto. As formas deverão ser montadas de maneira a garantir o correto alinhamento, nivelamento, largura, altura e inclinação das rampas, conforme detalhamento constante no projeto executivo.

O lançamento do concreto deverá ser realizado de forma contínua, seguido de adensamento mecânico por meio de vibrador de imersão ou equipamento equivalente, eliminando vazios e assegurando adequada compactação. O acabamento superficial deverá apresentar textura uniforme e antiderrapante, proporcionando conforto, segurança e boa aderência aos veículos e pedestres. Após a concretagem, deverá ser executada a cura do concreto por período mínimo recomendado pelas normas técnicas, mediante processo que impeça a perda excessiva de umidade e favoreça o adequado desenvolvimento da resistência mecânica e da durabilidade da estrutura.

Concluída a cura, a lombada deverá apresentar superfície regular, sem fissuras, segregações ou deformações, atendendo às tolerâncias dimensionais previstas em projeto. A sinalização horizontal e vertical correspondente deverá ser implantada somente após a liberação da estrutura pela fiscalização, garantindo a perfeita identificação do dispositivo de moderação de tráfego.

O presente serviço compreende exclusivamente a execução da lombada em concreto, não incluindo os serviços de carga, transporte ou destinação de materiais, que serão medidos e remunerados em itens específicos da planilha orçamentária. Caberá à contratada o fornecimento de toda a mão de obra, materiais, equipamentos, ferramentas, formas, controle tecnológico e demais recursos necessários à perfeita execução dos serviços, observando rigorosamente o projeto executivo, as normas da ABNT, as Resoluções do CONTRAN, as especificações do DNIT e as orientações da fiscalização, assegurando a qualidade, durabilidade, segurança e desempenho da obra.

## **6.12 – DRENAGEM**

### **➤ Sarjetão:**

O sarjetão será executado em paralelepípedo tendo 2,00 m de largura, inclinação transversal de 10% e declividade longitudinal de 1,5% para o lado oposto ao das edificações existentes.

A fundação será em pedra argamassada, com utilização de pedra-de-mão e argamassa de cimento e areia grossa no traço 1:4 com espessura de 30,0 cm; Sobre a fundação será aplicada uma camada em concreto simples de 5,0 cm de espessura no traço 1:4,5:4,5 (cimento, areia média e brita nº 1), sobre a qual serão assentadas as pedras e rejuntadas com argamassa no traço 1:4; As pedras assentadas no centro do sarjetão deverão ter um rebaixamento de 2,0 a 3,0 cm visando formar um canal para passagem das águas pluviais.

## **6.13 – MEDIÇÃO E PAGAMENTO**

Os serviços executados serão medidos de acordo com as quantidades efetivamente realizadas e aprovadas pela fiscalização, observando rigorosamente os critérios estabelecidos na planilha orçamentária, nas especificações técnicas, no cronograma físico-financeiro e nas cláusulas contratuais. As medições poderão ser realizadas mensalmente ou conforme cronograma definido pelo órgão contratante, sendo consideradas apenas as etapas concluídas e executadas em conformidade com o projeto executivo e as normas técnicas vigentes.

Os pagamentos serão efetuados mediante apresentação da medição aprovada pela fiscalização, acompanhada dos documentos exigidos contratualmente, não sendo admitida a medição de serviços executados em desacordo com o projeto, as especificações técnicas ou as determinações da fiscalização.

## **6.14 – NORMAS GERAIS DE TRABALHO**

Todos os materiais empregados na execução da obra deverão ser novos, de primeira qualidade, possuir procedência comprovada e atender integralmente às especificações técnicas do projeto, às normas da Associação Brasileira de Normas Técnicas – ABNT, às Resoluções do Conselho Nacional de Trânsito – CONTRAN, às especificações do DNIT e demais legislações aplicáveis. Sempre que julgar necessário, a fiscalização poderá solicitar à contratada a apresentação de certificados de qualidade, ensaios laboratoriais, fichas técnicas, laudos de conformidade e informações referentes à origem dos materiais empregados.

Antes da utilização dos materiais, a contratada deverá submeter à apreciação da fiscalização amostras representativas dos produtos a serem empregados, tais como concreto, tintas para sinalização viária, placas de sinalização, películas retrorrefletivas, pisos táteis, agregados e demais insumos relevantes, não sendo permitida sua utilização antes da respectiva aprovação.

A contratada deverá manter controle permanente da qualidade dos materiais e dos serviços executados, realizando, sempre que exigido, os ensaios e verificações necessários para comprovação do atendimento às especificações técnicas e ao desempenho previsto em projeto.

Durante toda a execução da obra deverão ser observadas as normas de segurança e



medicina do trabalho, cabendo à contratada a implantação da sinalização provisória, proteção das áreas de intervenção, fornecimento e utilização obrigatória dos Equipamentos de Proteção Individual – EPI e Equipamentos de Proteção Coletiva – EPC, bem como a adoção de todas as medidas necessárias para garantir a segurança dos trabalhadores, pedestres e usuários das vias públicas.

Os preços unitários constantes da proposta deverão contemplar todos os custos diretos e indiretos necessários à perfeita execução dos serviços, incluindo mão de obra, materiais, equipamentos, ferramentas, transportes, encargos sociais, tributos, administração local, controle tecnológico, limpeza, mobilização, desmobilização e demais despesas incidentes, não sendo devido qualquer pagamento adicional por serviços indispensáveis à conclusão da obra.

#### **6.15 – RESPONSABILIDADE PELO SERVIÇO**

Compete à fiscalização acompanhar, inspecionar e verificar a conformidade dos materiais empregados, dos serviços executados e do cumprimento das disposições contratuais, cabendo-lhe decidir sobre questões relacionadas à qualidade, aceitabilidade dos materiais, interpretação dos projetos, especificações técnicas e demais condições de execução da obra.

Nenhum serviço considerado de relevância técnica poderá ser iniciado sem o conhecimento da fiscalização, devendo a contratada comunicar previamente a execução das etapas que necessitem de inspeção ou liberação. Os serviços executados sem observância das especificações técnicas, do projeto executivo ou sem a devida ciência da fiscalização poderão ser recusados, devendo ser refeitos às expensas da contratada, sem qualquer ônus adicional para a Administração.

A empresa executora deverá apresentar, antes do início dos serviços, a Anotação de Responsabilidade Técnica – ART de execução da obra, emitida pelo profissional legalmente habilitado junto ao Conselho Regional de Engenharia e Agronomia – CREA, bem como manter responsável técnico durante todo o período de execução, respondendo integralmente pela qualidade, segurança, estabilidade, desempenho e conformidade dos serviços executados, até o recebimento definitivo da obra.

#### **7.0 – PLANILHA ORÇAMENTÁRIA**

Em anexo.

#### **8.0 – MEMÓRIA DE CÁLCULO**

Em anexo.

#### **9.0 – RELATÓRIO FOTOGRÁFICO**

Em anexo.



ESTADO DO PIAUÍ  
PREFEITURA MUNICIPAL DE JAICÓS  
Cnpj: 06.553.762/0001-00  
Praça Ângelo Borges Leal, s/nº, Cep: 64.575-000  
Jaicós-PI



**Obra:** EXECUÇÃO DE FAIXAS ELEVADAS E MELHORIAS EM VIAS PÚBLICAS., ZONA URBANA NO MUNICÍPIO DE JAICÓS - PI.

**Orçamento:** CONTRATAÇÃO DE EMPRESA PARA EXECUÇÃO DE FAIXAS ELEVADAS E MELHORIAS EM VIAS PÚBLICAS., ZONA URBANA NO MUNICÍPIO DE JAICÓS - PI.

**Cliente:** PREFEITURA MUNICIPAL DE JAICÓS CNPJ: 06.553.762/0001-00

**BDI Padrão:** 23,64%

**Bancos:** SICRO3: PI 1/2026; SINAPI: PI 5/2026; ORSE: SE 4/2026

## PLANILHA RESUMO

Item	Descrição	Total
1	SERVIÇOS PRELIMINARES	R\$ 29.495,88
2	AV. ENGENHEIRO ROBEIRO GONÇALVES (TRECHO I)	R\$ 29.147,74
3	AV. ENGENHEIRO ROBEIRO GONÇALVES (TRECHO II)	R\$ 29.596,33
4	AV. ENGENHEIRO ROBEIRO GONÇALVES (TRECHO III)	R\$ 28.909,84
5	RUA PROTUOSO JUSSELINO	R\$ 23.186,13
6	AVENIDA DES. JOÃO MOTA (TRECHO I)	R\$ 26.934,77
7	AVENIDA DES. JOÃO MOTA (TRECHO II)	R\$ 34.922,77
8	AVENIDA DES. JOÃO MOTA (TRECHO III)	R\$ 26.752,38

Total sem BDI	R\$	185.173,92
Total do BDI	R\$	43.771,92
Total	R\$	228.945,84



ESTADO DO PIAUÍ  
PREFEITURA MUNICIPAL DE JAICÓS  
Cnpj: 06.553.762/0001-00  
Praça Ângelo Borges Leal, s/nº, Cep: 64.575-000  
Jaicós-PI



Obra: EXECUÇÃO DE FAIXAS ELEVADAS E MELHORIAS EM VIAS PÚBLICAS., ZONA URBANA NO MUNICÍPIO DE JAICÓS - PI.

Orçamento: CONTRATAÇÃO DE EMPRESA PARA EXECUÇÃO DE FAIXAS ELEVADAS E MELHORIAS EM VIAS PÚBLICAS., ZONA URBANA NO MUNICÍPIO DE JAICÓS - PI.

Cliente: PREFEITURA MUNICIPAL DE JAICÓS CNPJ: 06.553.762/0001-00

BDI Padrão: 23,64%

Bancos: SICRO3: PI 1/2026; SINAPI: PI 5/2026; ORSE: SE 4/2026

## PLANILHA ORÇAMETÁRIA

Item	Banco	Código	Descrição	Un.	Qtd.	Preço Unit	Preço com BDI	Total
1			SERVIÇOS PRELIMINARES				R\$	29.495,88
1.1	SINAPI(A)	103689	Fornecimento e instalação de placa de obra com chapa galvanizada e estrutura de madeira.	M2	6,00	R\$ 498,55	R\$ 616,40	R\$ 3.698,40
1.2	C. Própria	ADM - 01	ADMINISTRAÇÃO LOCAL DA OBRA (MÊS)	UN	3,00	R\$ 6.955,00	R\$ 8.599,16	R\$ 25.797,48
2			AV. ENGENHEIRO ROBEIRO GONÇALVES (TRECHO I)				R\$	29.147,74
2.1			REMOÇÃO E DEMOLIÇÃO				R\$	237,90
2.1.2	SINAPI(A)	97664	REMOÇÃO DE TARTARUGAS, DE FORMA MANUAL, SEM REAPROVEITAMENTO. AF_09/2023	UN	30,00	R\$ 6,42	R\$ 7,93	R\$ 237,90
2.2			EXECUÇÃO DE FAIXA ELEVADA (8,00x11,00m)				R\$	28.909,84
2.2.1			INFRAESTRUTURA E EXECUÇÃO				R\$	26.141,77
2.2.1.1	ORSE(A)	14056	Execução de faixa de pedestres elevada (lombofaixa) em concreto fck = 25 mpa, acabamento despolado, pintura com 2 demãos de tinta novacor ou similar	m2	88,00	R\$ 235,28	R\$ 290,90	R\$ 25.599,20
2.2.1.2	SISTEMA	1287	PISO TÁTIL DE CONCRETO, DIRECIONAL OU ALERTA, COLORIDO (40X40) CM APLICADO EM AMBIENTES EXTERNOS. AF_05/2020 (REF.: SINAPI 101091, 9/2022)	M2	1,92	R\$ 228,56	R\$ 282,59	R\$ 542,57
2.2.2			SINALIZAÇÃO HORIZONTAL				R\$	932,07
2.2.2.1	SINAPI	102509	PINTURA DE FAIXA DE PEDESTRE OU ZEBRADA TINTA RETRORREFLETIVA A BASE DE RESINA ACRÍLICA COM MICROESFERAS DE VIDRO, E = 30 CM, APLICAÇÃO MANUAL. AF_05/2021	M2	17,60	R\$ 33,14	R\$ 40,97	R\$ 721,07
2.2.2.2	SINAPI	102509	PINTURA DE SETA DE SINALIZAÇÃO TINTA RETRORREFLETIVA A BASE DE RESINA ACRÍLICA COM MICROESFERAS DE VIDRO, E = 30 CM, APLICAÇÃO MANUAL. AF_05/2021	M2	3,96	R\$ 33,14	R\$ 40,97	R\$ 162,24
2.2.2.3	SINAPI	102512	PINTURA DE EIXO VIÁRIO SOBRE ASFALTO COM TINTA RETRORREFLETIVA A BASE DE RESINA ACRÍLICA COM MICROESFERAS DE VIDRO, E = 10 CM, APLICAÇÃO MECÂNICA COM DEMARCADORA AUTOPROPELIDA. AF_05/2021	M	5,89	R\$ 6,70	R\$ 8,28	R\$ 48,76
2.2.3			SINALIZAÇÃO VERTICAL				R\$	1.836,00
2.2.3.1	Comp.	PLA P2	FORN. E IMPLANTAÇÃO PLACA DE SINALIZAÇÃO DE ADVERTENCIA A-18 (SALIENTE OU LOMBADA). TOT.REFLETIVA. INCLUSIVE POSTE EM MADEIRA E PARAFUSOS	UN	2,00	R\$ 247,50	R\$ 306,00	R\$ 612,00
2.2.3.2	Comp.	PLA P4	FORN. E IMPLANTAÇÃO PLACA DE SINALIZAÇÃO DE ADVERTENCIA A-33B (PASSAGEM SINALIZADA DE ESCOLARES). TOT.REFLETIVA. INCLUSIVE POSTE EM MADEIRA E PARAFUSOS	UN	2,00	R\$ 247,50	R\$ 306,00	R\$ 612,00
2.2.3.3	Comp. Própria	PLA. P1	FORN. E IMPLANTAÇÃO PLACA DE SINALIZAÇÃO DE REGULAMENTAÇÃO R-19 (VELOCIDADE MÁXIMA PERMITIDA) TOT.REFLETIVA. INCLUSIVE POSTE EM MADEIRA E PARAFUSOS	UN	2,00	R\$ 247,50	R\$ 306,00	R\$ 612,00
3			AV. ENGENHEIRO ROBEIRO GONÇALVES (TRECHO II)				R\$	29.596,33
3.1			DEMOLIÇÃO E REMOÇÃO				R\$	686,49
3.1.1	SINAPI(A)	97664	REMOÇÃO DE TARTARUGAS, DE FORMA MANUAL, SEM REAPROVEITAMENTO. AF_09/2023	UN	26,00	R\$ 6,42	R\$ 7,93	R\$ 206,18
3.1.2	SINAPI(A)	97636	DEMOLIÇÃO PARCIAL DE LOMBADA DE PAVIMENTO ASFÁLTICO, DE FORMA MECANIZADA, SEM REAPROVEITAMENTO. AF_09/2023	M2	16,50	R\$ 23,55	R\$ 29,11	R\$ 480,31
3.2			EXECUÇÃO DE FAIXA ELEVADA (8,00x11,00m)				R\$	28.909,84
3.2.1			INFRAESTRUTURA E EXECUÇÃO				R\$	26.141,77



ESTADO DO PIAUÍ  
PREFEITURA MUNICIPAL DE JAICÓS  
Cnpj: 06.553.762/0001-00  
Praça Ângelo Borges Leal, s/nº, Cep: 64.575-000  
Jaicós-PI



**Obra:** EXECUÇÃO DE FAIXAS ELEVADAS E MELHORIAS EM VIAS PÚBLICAS., ZONA URBANA NO MUNICÍPIO DE JAICÓS - PI.

**Orçamento:** CONTRATAÇÃO DE EMPRESA PARA EXECUÇÃO DE FAIXAS ELEVADAS E MELHORIAS EM VIAS PÚBLICAS., ZONA URBANA NO MUNICÍPIO DE JAICÓS - PI.

**Cliente:** PREFEITURA MUNICIPAL DE JAICÓS CNPJ: 06.553.762/0001-00

**BDI Padrão:** 23,64%

**Bancos:** SICRO3: PI 1/2026; SINAPI: PI 5/2026; ORSE: SE 4/2026

## PLANILHA ORÇAMETÁRIA

3.2.1.1	ORSE(A)	14056	Execução de faixa de pedestres elevada (lombofaixa) em concreto fck = 25 mpa, acabamento desempolado, pintura com 2 demãos de tinta novacor ou similar	m2	88,00	R\$	235,28	R\$	290,90	R\$	25.599,20
3.2.1.2	SISTEMA	1287	PISO TÁTIL DE CONCRETO, DIRECIONAL OU ALERTA, COLORIDO (40X40) CM APLICADO EM AMBIENTES EXTERNOS. AF_05/2020 (REF.: SINAPI 101091, 9/2022)	M2	1,92	R\$	228,56	R\$	282,59	R\$	542,57
3.2.2			SINALIZAÇÃO HORIZONTAL						R\$		932,07
3.2.2.1	SINAPI	102509	PINTURA DE FAIXA DE PEDESTRE OU ZEBRADA TINTA RETRORREFLETIVA A BASE DE RESINA ACRÍLICA COM MICROESFERAS DE VIDRO, E = 30 CM, APLICAÇÃO MANUAL. AF_05/2021	M2	17,60	R\$	33,14	R\$	40,97	R\$	721,07
3.2.2.2	SINAPI	102509	PINTURA DE SETA DE SINALIZAÇÃO TINTA RETRORREFLETIVA A BASE DE RESINA ACRÍLICA COM MICROESFERAS DE VIDRO, E = 30 CM, APLICAÇÃO MANUAL. AF_05/2021	M2	3,96	R\$	33,14	R\$	40,97	R\$	162,24
3.2.2.3	SINAPI	102512	PINTURA DE EIXO VIÁRIO SOBRE ASFALTO COM TINTA RETRORREFLETIVA A BASE DE RESINA ACRÍLICA COM MICROESFERAS DE VIDRO, E = 10 CM, APLICAÇÃO MECÂNICA COM DEMARCADORA AUTOPROPELIDA. AF_05/2021	M	5,89	R\$	6,70	R\$	8,28	R\$	48,76
3.2.3			SINALIZAÇÃO VERTICAL						R\$		1.836,00
3.2.3.1	Comp.	PLA P2	FORN. E IMPLANTAÇÃO PLACA DE SINALIZAÇÃO DE ADVERTENCIA A-18 (SALIENTIA OU LOMBADA). TOT.REFLETIVA. INCLUSIVE POSTE EM MADEIRA E PARAFUSOS	UN	2,00	R\$	247,50	R\$	306,00	R\$	612,00
3.2.3.2	Comp.	PLA P3	FORN. E IMPLANTAÇÃO PLACA DE SINALIZAÇÃO DE ADVERTENCIA A-32B (PASSAGEM SINALIZADA DE PEDESTRES). TOT.REFLETIVA. INCLUSIVE POSTE EM MADEIRA E PARAFUSOS	UN	2,00	R\$	247,50	R\$	306,00	R\$	612,00
3.2.3.3	Comp. Própri:	PLA. P1	FORN. E IMPLANTAÇÃO PLACA DE SINALIZAÇÃO DE REGULAMENTAÇÃO R-19 (VELOCIDADE MÁXIMA PERMITIDA) TOT.REFLETIVA. INCLUSIVE POSTE EM MADEIRA E PARAFUSOS	UN	2,00	R\$	247,50	R\$	306,00	R\$	612,00
4			AV. ENGENHEIRO ROBEIRO GONÇALVES (TRECHO III)						R\$		28.909,84
4.1			DEMOLIÇÃO E REMOÇÃO						R\$		-
4.1.1	SINAPI(A)	97664	REMOÇÃO DE TARTARUGAS, DE FORMA MANUAL, SEM REAPROVEITAMENTO. AF_09/2023	UN	0,00	R\$	6,42	R\$	7,93	R\$	-
4.2			EXECUÇÃO DE FAIXA ELEVADA (8,00x11,00m)						R\$		28.909,84
4.2.1			INFRAESTRUTURA E EXECUÇÃO						R\$		26.141,77
4.2.1.1	ORSE(A)	14056	Execução de faixa de pedestres elevada (lombofaixa) em concreto fck = 25 mpa, acabamento desempolado, pintura com 2 demãos de tinta novacor ou similar	m2	88,00	R\$	235,28	R\$	290,90	R\$	25.599,20
4.2.1.2	SISTEMA	1287	PISO TÁTIL DE CONCRETO, DIRECIONAL OU ALERTA, COLORIDO (40X40) CM APLICADO EM AMBIENTES EXTERNOS. AF_05/2020 (REF.: SINAPI 101091, 9/2022)	M2	1,92	R\$	228,56	R\$	282,59	R\$	542,57
4.2.2			SINALIZAÇÃO HORIZONTAL						R\$		932,07
4.2.2.1	SINAPI	102509	PINTURA DE FAIXA DE PEDESTRE OU ZEBRADA TINTA RETRORREFLETIVA A BASE DE RESINA ACRÍLICA COM MICROESFERAS DE VIDRO, E = 30 CM, APLICAÇÃO MANUAL. AF_05/2021	M2	17,60	R\$	33,14	R\$	40,97	R\$	721,07



ESTADO DO PIAUÍ  
PREFEITURA MUNICIPAL DE JAICÓS  
Cnpj: 06.553.762/0001-00  
Praça Ângelo Borges Leal, s/nº, Cep: 64.575-000  
Jaicós-PI



Obra: EXECUÇÃO DE FAIXAS ELEVADAS E MELHORIAS EM VIAS PÚBLICAS., ZONA URBANA NO MUNICÍPIO DE JAICÓS - PI.

Orçamento: CONTRATAÇÃO DE EMPRESA PARA EXECUÇÃO DE FAIXAS ELEVADAS E MELHORIAS EM VIAS PÚBLICAS., ZONA URBANA NO MUNICÍPIO DE JAICÓS - PI.

Cliente: PREFEITURA MUNICIPAL DE JAICÓS CNPJ: 06.553.762/0001-00

BDI Padrão: 23,64%

Bancos: SICRO3: PI 1/2026; SINAPI: PI 5/2026; ORSE: SE 4/2026

## PLANILHA ORÇAMETÁRIA

4.2.2.2	SINAPI	102509	PINTURA DE SETA DE SINALIZAÇÃO TINTA RETRORREFLETIVA A BASE DE RESINA ACRÍLICA COM MICROESFERAS DE VIDRO, E = 30 CM, APLICAÇÃO MANUAL. AF_05/2021	M2	3,96	R\$	33,14	R\$	40,97	R\$	162,24
4.2.2.3	SINAPI	102512	PINTURA DE EIXO VIÁRIO SOBRE ASFALTO COM TINTA RETRORREFLETIVA A BASE DE RESINA ACRÍLICA COM MICROESFERAS DE VIDRO, E = 10 CM, APLICAÇÃO MECÂNICA COM DEMARCADORA AUTOPROPELIDA. AF_05/2021	M	5,89	R\$	6,70	R\$	8,28	R\$	48,76
4.2.3			SINALIZAÇÃO VERTICAL					R\$		1.836,00	
4.2.3.1	Comp.	PLA P2	FORN. E IMPLANTAÇÃO PLACA DE SINALIZAÇÃO DE ADVERTENCIA A-18 (SALIENTIA OU LOMBADA). TOT.REFLETIVA. INCLUSIVE POSTE EM MADEIRA E PARAFUSOS	UN	2,00	R\$	247,50	R\$	306,00	R\$	612,00
4.2.3.2	Comp.	PLA P3	FORN. E IMPLANTAÇÃO PLACA DE SINALIZAÇÃO DE ADVERTENCIA A-32B (PASSAGEM SINALIZADA DE PEDESTRES). TOT.REFLETIVA. INCLUSIVE POSTE EM MADEIRA E PARAFUSOS	UN	2,00	R\$	247,50	R\$	306,00	R\$	612,00
4.2.3.3	Comp. Própri:	PLA. P1	FORN. E IMPLANTAÇÃO PLACA DE SINALIZAÇÃO DE REGULAMENTAÇÃO R-19 (VELOCIDADE MÁXIMA PERMITIDA) TOT.REFLETIVA. INCLUSIVE POSTE EM MADEIRA E PARAFUSOS	UN	2,00	R\$	247,50	R\$	306,00	R\$	612,00
5			RUA PROTUOSO JUSSELINO					R\$		23.186,13	
5.1			REMOÇÃO DE TATARUGAS EXISTENTE					R\$		436,15	
5.1.1	SINAPI(A)	97664	REMOÇÃO DE TARTARUGAS, DE FORMA MANUAL, SEM REAPROVEITAMENTO. AF_09/2023	UN	55,00	R\$	6,42	R\$	7,93	R\$	436,15
5.2			EXECUÇÃO DE FAIXA ELEVADA (8,00x7,00m)					R\$		21.674,58	
5.2.1			INFRAESTRUTURA E EXECUÇÃO					R\$		19.160,17	
5.2.1.1	ORSE(A)	14056	Execução de faixa de pedestres elevada (lombofaixa) em concreto fck = 25 mpa, acabamento desempolado, pintura com 2 demãos de tinta novacor ou similar	m2	64,00	R\$	235,28	R\$	290,90	R\$	18.617,60
5.2.1.2	SISTEMA	1287	PISO TÁTIL DE CONCRETO, DIRECIONAL OU ALERTA, COLORIDO (40X40) CM APLICADO EM AMBIENTES EXTERNOS. AF_05/2020 (REF.: SINAPI 101091, 9/2022)	M2	1,92	R\$	228,56	R\$	282,59	R\$	542,57
5.2.2			SINALIZAÇÃO HORIZONTAL					R\$		678,41	
5.2.2.1	SINAPI	102509	PINTURA DE FAIXA DE PEDESTRE OU ZEBRADA TINTA RETRORREFLETIVA A BASE DE RESINA ACRÍLICA COM MICROESFERAS DE VIDRO, E = 30 CM, APLICAÇÃO MANUAL. AF_05/2021	M2	12,80	R\$	33,14	R\$	40,97	R\$	524,41
5.2.2.2	SINAPI	102509	PINTURA DE SETA DE SINALIZAÇÃO TINTA RETRORREFLETIVA A BASE DE RESINA ACRÍLICA COM MICROESFERAS DE VIDRO, E = 30 CM, APLICAÇÃO MANUAL. AF_05/2021	M2	2,88	R\$	33,14	R\$	40,97	R\$	117,99
5.2.2.3	SINAPI	102512	PINTURA DE EIXO VIÁRIO SOBRE ASFALTO COM TINTA RETRORREFLETIVA A BASE DE RESINA ACRÍLICA COM MICROESFERAS DE VIDRO, E = 10 CM, APLICAÇÃO MECÂNICA COM DEMARCADORA AUTOPROPELIDA. AF_05/2021	M	4,35	R\$	6,70	R\$	8,28	R\$	36,01
5.2.3			SINALIZAÇÃO VERTICAL					R\$		1.836,00	
5.2.3.1	Comp.	PLA P2	FORN. E IMPLANTAÇÃO PLACA DE SINALIZAÇÃO DE ADVERTENCIA A-18 (SALIENTIA OU LOMBADA). TOT.REFLETIVA. INCLUSIVE POSTE EM MADEIRA E PARAFUSOS	UN	2,00	R\$	247,50	R\$	306,00	R\$	612,00



ESTADO DO PIAUÍ  
PREFEITURA MUNICIPAL DE JAICÓS  
Cnpj: 06.553.762/0001-00  
Praça Ângelo Borges Leal, s/nº, Cep: 64.575-000  
Jaicós-PI



Obra: EXECUÇÃO DE FAIXAS ELEVADAS E MELHORIAS EM VIAS PÚBLICAS., ZONA URBANA NO MUNICÍPIO DE JAICÓS - PI.

Orçamento: CONTRATAÇÃO DE EMPRESA PARA EXECUÇÃO DE FAIXAS ELEVADAS E MELHORIAS EM VIAS PÚBLICAS., ZONA URBANA NO MUNICÍPIO DE JAICÓS - PI.

Cliente: PREFEITURA MUNICIPAL DE JAICÓS CNPJ: 06.553.762/0001-00

BDI Padrão: 23,64%

Bancos: SICRO3: PI 1/2026; SINAPI: PI 5/2026; ORSE: SE 4/2026

## PLANILHA ORÇAMETÁRIA

5.2.3.2	Comp.	PLA P3	FORN. E IMPLANTAÇÃO PLACA DE SINALIZAÇÃO DE ADVERTENCIA A-32B (PASSAGEM SINALIZADA DE PEDESTRES). TOT.REFLETIVA. INCLUSIVE POSTE EM MADEIRA E PARAFUSOS	UN	2,00	R\$	247,50	R\$	306,00	R\$	612,00
5.2.3.3	Comp. Própri.	PLA. P1	FORN. E IMPLANTAÇÃO PLACA DE SINALIZAÇÃO DE REGULAMENTAÇÃO R-19 (VELOCIDADE MÁXIMA PERMITIDA) TOT.REFLETIVA. INCLUSIVE POSTE EM MADEIRA E PARAFUSOS	UN	2,00	R\$	247,50	R\$	306,00	R\$	612,00
5.3			DRENAGEM						R\$		1.075,40
5.3.1	SINAPI(A)	94285	EXECUÇÃO DE SARJETAO DE CONCRETO USINADO, MOLDADA IN LOCO EM TRECHO RETO, 60 CM BASE X 15 CM ALTURA. AF_01/2024	M	10,00	R\$	86,98	R\$	107,54	R\$	1.075,40
6			AVENIDA DES. JOÃO MOTA (TRECHO I)						R\$		26.934,77
6.1			DEMOLIÇÃO E REMOÇÃO						R\$		436,15
6.1.1	SINAPI(A)	97664	REMOÇÃO DE TARTARUGAS, DE FORMA MANUAL, SEM REAPROVEITAMENTO. AF_09/2023	UN	55,00	R\$	6,42	R\$	7,93	R\$	436,15
6.2			EXECUÇÃO DE FAIXA ELEVADA (8,00x10,00m)						R\$		26.498,62
6.2.1			INFRAESTRUTURA E EXECUÇÃO						R\$		23.814,57
6.2.1.1	ORSE(A)	14056	Execução de faixa de pedestres elevada (lombofaixa) em concreto fck = 25 mpa, acabamento despolado, pintura com 2 demãos de tinta novacor ou similar	m2	80,00	R\$	235,28	R\$	290,90	R\$	23.272,00
6.2.1.2	SISTEMA	1287	PISO TÁTIL DE CONCRETO, DIRECIONAL OU ALERTA, COLORIDO (40X40) CM APLICADO EM AMBIENTES EXTERNOS. AF_05/2020 (REF.: SINAPI 101091, 9/2022)	M2	1,92	R\$	228,56	R\$	282,59	R\$	542,57
6.2.2			SINALIZAÇÃO HORIZONTAL						R\$		848,05
6.2.2.1	SINAPI	102509	PINTURA DE FAIXA DE PEDESTRE OU ZEBRADA TINTA RETRORREFLETIVA A BASE DE RESINA ACRÍLICA COM MICROESFERAS DE VIDRO, E = 30 CM, APLICAÇÃO MANUAL. AF_05/2021	M2	16,00	R\$	33,14	R\$	40,97	R\$	655,52
6.2.2.2	SINAPI	102509	PINTURA DE SETA DE SINALIZAÇÃO TINTA RETRORREFLETIVA A BASE DE RESINA ACRÍLICA COM MICROESFERAS DE VIDRO, E = 30 CM, APLICAÇÃO MANUAL. AF_05/2021	M2	3,60	R\$	33,14	R\$	40,97	R\$	147,49
6.2.2.3	SINAPI	102512	PINTURA DE EIXO VIÁRIO SOBRE ASFALTO COM TINTA RETRORREFLETIVA A BASE DE RESINA ACRÍLICA COM MICROESFERAS DE VIDRO, E = 10 CM, APLICAÇÃO MECÂNICA COM DEMARCADORA AUTOPROPELIDA. AF_05/2021	M	5,44	R\$	6,70	R\$	8,28	R\$	45,04
6.2.3			SINALIZAÇÃO VERTICAL						R\$		1.836,00
6.2.3.1	Comp.	PLA P2	FORN. E IMPLANTAÇÃO PLACA DE SINALIZAÇÃO DE ADVERTENCIA A-18 (SALIENCIA OU LOMBADA). TOT.REFLETIVA. INCLUSIVE POSTE EM MADEIRA E PARAFUSOS	UN	2,00	R\$	247,50	R\$	306,00	R\$	612,00
6.2.3.2	Comp.	PLA P4	FORN. E IMPLANTAÇÃO PLACA DE SINALIZAÇÃO DE ADVERTENCIA A-33B (PASSAGEM SINALIZADA DE ESCOLARES). TOT.REFLETIVA. INCLUSIVE POSTE EM MADEIRA E PARAFUSOS	UN	2,00	R\$	247,50	R\$	306,00	R\$	612,00
6.2.3.3	Comp. Própri.	PLA. P1	FORN. E IMPLANTAÇÃO PLACA DE SINALIZAÇÃO DE REGULAMENTAÇÃO R-19 (VELOCIDADE MÁXIMA PERMITIDA) TOT.REFLETIVA. INCLUSIVE POSTE EM MADEIRA E PARAFUSOS	UN	2,00	R\$	247,50	R\$	306,00	R\$	612,00
7			AVENIDA DES. JOÃO MOTA (TRECHO II)						R\$		34.922,77
7.1			DEMOLIÇÃO E REMOÇÃO						R\$		222,04
7.1.2	SINAPI(A)	97664	REMOÇÃO DE TARTARUGAS, DE FORMA MANUAL, SEM REAPROVEITAMENTO. AF_09/2023	UN	28,00	R\$	6,42	R\$	7,93	R\$	222,04



ESTADO DO PIAUÍ  
PREFEITURA MUNICIPAL DE JAICÓS  
Cnpj: 06.553.762/0001-00  
Praça Ângelo Borges Leal, s/nº, Cep: 64.575-000  
Jaicós-PI



Obra: EXECUÇÃO DE FAIXAS ELEVADAS E MELHORIAS EM VIAS PÚBLICAS., ZONA URBANA NO MUNICÍPIO DE JAICÓS - PI.

Orçamento: CONTRATAÇÃO DE EMPRESA PARA EXECUÇÃO DE FAIXAS ELEVADAS E MELHORIAS EM VIAS PÚBLICAS., ZONA URBANA NO MUNICÍPIO DE JAICÓS - PI.

Cliente: PREFEITURA MUNICIPAL DE JAICÓS CNPJ: 06.553.762/0001-00

BDI Padrão: 23,64%

Bancos: SICRO3: PI 1/2026; SINAPI: PI 5/2026; ORSE: SE 4/2026

### PLANILHA ORÇAMETÁRIA

<b>7.2</b>	<b>EXECUÇÃO DE FAIXA ELEVADA (8,00x10,00m)</b>							<b>R\$</b>	<b>28.334,62</b>
7.2.1	<b>INFRAESTRUTURA E EXECUÇÃO</b>							<b>R\$</b>	<b>23.814,57</b>
7.2.1.1	ORSE(A)	14056	Execução de faixa de pedestres elevada (lombofaixa) em concreto fck = 25 mpa, acabamento despolado, pintura com 2 demãos de tinta novacor ou similar	m2	80,00	R\$	235,28	R\$	23.272,00
7.2.1.2	SISTEMA	1287	PISO TÁTIL DE CONCRETO, DIRECIONAL OU ALERTA, COLORIDO (40X40) CM APLICADO EM AMBIENTES EXTERNOS. AF_05/2020 (REF.: SINAPI 101091, 9/2022)	M2	1,92	R\$	228,56	R\$	542,57
<b>7.2.2</b>	<b>SINALIZAÇÃO HORIZONTAL</b>							<b>R\$</b>	<b>848,05</b>
7.2.2.1	SINAPI	102509	PINTURA DE FAIXA DE PEDESTRE OU ZEBRADA TINTA RETRORREFLETIVA A BASE DE RESINA ACRÍLICA COM MICROESFERAS DE VIDRO, E = 30 CM, APLICAÇÃO MANUAL. AF_05/2021	M2	16,00	R\$	33,14	R\$	655,52
7.2.2.2	SINAPI	102509	PINTURA DE SETA DE SINALIZAÇÃO TINTA RETRORREFLETIVA A BASE DE RESINA ACRÍLICA COM MICROESFERAS DE VIDRO, E = 30 CM, APLICAÇÃO MANUAL. AF_05/2021	M2	3,60	R\$	33,14	R\$	147,49
7.2.2.3	SINAPI	102512	PINTURA DE EIXO VIÁRIO SOBRE ASFALTO COM TINTA RETRORREFLETIVA A BASE DE RESINA ACRÍLICA COM MICROESFERAS DE VIDRO, E = 10 CM, APLICAÇÃO MECÂNICA COM DEMARCADORA AUTOPROPELIDA. AF_05/2021	M	5,44	R\$	6,70	R\$	45,04
<b>7.2.3</b>	<b>SINALIZAÇÃO VERTICAL</b>							<b>R\$</b>	<b>3.672,00</b>
7.2.3.1	Comp.	PLA P2	FORN. E IMPLANTAÇÃO PLACA DE SINALIZAÇÃO DE ADVERTENCIA A-18 (SALIENCIA OU LOMBADA). TOT.REFLETIVA. INCLUSIVE POSTE EM MADEIRA E PARAFUSOS	UN	6,00	R\$	247,50	R\$	1.836,00
7.2.3.2	Comp.	PLA P3	FORN. E IMPLANTAÇÃO PLACA DE SINALIZAÇÃO DE ADVERTENCIA A-32B (PASSAGEM SINALIZADA DE PEDESTRES). TOT.REFLETIVA. INCLUSIVE POSTE EM MADEIRA E PARAFUSOS	UN	2,00	R\$	247,50	R\$	612,00
7.2.3.3	Comp. Própri: PLA. P1		FORN. E IMPLANTAÇÃO PLACA DE SINALIZAÇÃO DE REGULAMENTAÇÃO R-19 (VELOCIDADE MÁXIMA PERMITIDA) TOT.REFLETIVA. INCLUSIVE POSTE EM MADEIRA E PARAFUSOS	UN	4,00	R\$	247,50	R\$	1.224,00
<b>7.3</b>	<b>EXECUÇÃO DE LOMBADA</b>							<b>R\$</b>	<b>6.366,11</b>
7.3.1	SINAPI(A)	95995	EXECUÇÃO DE LOMBADA DE PAVIMENTO COM APLICAÇÃO DE CONCRETO, CAMADA DE ROLAMENTO - EXCLUSIVE CARGA E TRANSPORTE. AF_10/2025	M3	2,20	R\$	2.340,42	R\$	6.366,11
<b>8</b>	<b>AVENIDA DES. JOÃO MOTA (TRECHO III)</b>							<b>R\$</b>	<b>26.752,38</b>
<b>8.1</b>	<b>DEMOLIÇÃO E REMOÇÃO</b>							<b>R\$</b>	<b>253,76</b>
8.1.1	SINAPI(A)	97664	REMOÇÃO DE TARTARUGAS, DE FORMA MANUAL, SEM REAPROVEITAMENTO. AF_09/2023	UN	32,00	R\$	6,42	R\$	253,76
<b>8.2</b>	<b>EXECUÇÃO DE FAIXA ELEVADA (8,00x10,00m)</b>							<b>R\$</b>	<b>26.498,62</b>
8.2.1	<b>INFRAESTRUTURA E EXECUÇÃO</b>							<b>R\$</b>	<b>23.814,57</b>
8.2.1.1	ORSE(A)	14056	Execução de faixa de pedestres elevada (lombofaixa) em concreto fck = 25 mpa, acabamento despolado, pintura com 2 demãos de tinta novacor ou similar	m2	80,00	R\$	235,28	R\$	23.272,00
8.2.1.2	SISTEMA	1287	PISO TÁTIL DE CONCRETO, DIRECIONAL OU ALERTA, COLORIDO (40X40) CM APLICADO EM AMBIENTES EXTERNOS. AF_05/2020 (REF.: SINAPI 101091, 9/2022)	M2	1,92	R\$	228,56	R\$	542,57
<b>8.2.2</b>	<b>SINALIZAÇÃO HORIZONTAL</b>							<b>R\$</b>	<b>848,05</b>



ESTADO DO PIAUÍ  
PREFEITURA MUNICIPAL DE JAICÓS  
Cnpj: 06.553.762/0001-00  
Praça Ângelo Borges Leal, s/nº, Cep: 64.575-000  
Jaicós-PI



**Obra:** EXECUÇÃO DE FAIXAS ELEVADAS E MELHORIAS EM VIAS PÚBLICAS., ZONA URBANA NO MUNICÍPIO DE JAICÓS - PI.

**Orçamento:** CONTRATAÇÃO DE EMPRESA PARA EXECUÇÃO DE FAIXAS ELEVADAS E MELHORIAS EM VIAS PÚBLICAS., ZONA URBANA NO MUNICÍPIO DE JAICÓS - PI.

**Cliente:** PREFEITURA MUNICIPAL DE JAICÓS CNPJ: 06.553.762/0001-00

**BDI Padrão:** 23,64%

**Bancos:** SICRO3: PI 1/2026; SINAPI: PI 5/2026; ORSE: SE 4/2026

### PLANILHA ORÇAMETÁRIA

8.2.2.1	SINAPI	102509	PINTURA DE FAIXA DE PEDESTRE OU ZEBRADA TINTA RETRORREFLETIVA A BASE DE RESINA ACRÍLICA COM MICROESFERAS DE VIDRO, E = 30 CM, APLICAÇÃO MANUAL. AF_05/2021	M2	16,00	R\$	33,14	R\$	40,97	R\$	655,52
8.2.2.2	SINAPI	102509	PINTURA DE SETA DE SINALIZAÇÃO TINTA RETRORREFLETIVA A BASE DE RESINA ACRÍLICA COM MICROESFERAS DE VIDRO, E = 30 CM, APLICAÇÃO MANUAL. AF_05/2021	M2	3,60	R\$	33,14	R\$	40,97	R\$	147,49
8.2.2.3	SINAPI	102512	PINTURA DE EIXO VIÁRIO SOBRE ASFALTO COM TINTA RETRORREFLETIVA A BASE DE RESINA ACRÍLICA COM MICROESFERAS DE VIDRO, E = 10 CM, APLICAÇÃO MECÂNICA COM DEMARCADORA AUTOPROPELIDA. AF_05/2021	M	5,44	R\$	6,70	R\$	8,28	R\$	45,04
8.2.3			SINALIZAÇÃO VERTICAL						R\$		1.836,00
8.2.3.1	Comp.	PLA P2	FORN. E IMPLANTAÇÃO PLACA DE SINALIZAÇÃO DE ADVERTENCIA A-18 (SALIENCIA OU LOMBADA). TOT.REFLETIVA. INCLUSIVE POSTE EM MADEIRA E PARAFUSOS	UN	2,00	R\$	247,50	R\$	306,00	R\$	612,00
8.2.3.2	Comp.	PLA P3	FORN. E IMPLANTAÇÃO PLACA DE SINALIZAÇÃO DE ADVERTENCIA A-32B (PASSAGEM SINALIZADA DE PEDESTRES). TOT.REFLETIVA. INCLUSIVE POSTE EM MADEIRA E PARAFUSOS	UN	2,00	R\$	247,50	R\$	306,00	R\$	612,00
8.2.3.3	Comp. Próprii	PLA. P1	FORN. E IMPLANTAÇÃO PLACA DE SINALIZAÇÃO DE REGULAMENTAÇÃO R-19 (VELOCIDADE MÁXIMA PERMITIDA) TOT.REFLETIVA. INCLUSIVE POSTE EM MADEIRA E PARAFUSOS	UN	2,00	R\$	247,50	R\$	306,00	R\$	612,00

Total sem BDI	R\$	185.173,92
Total do BDI	R\$	43.771,92
Total	R\$	228.945,84



ESTADO DO PIAUÍ  
PREFEITURA MUNICIPAL DE JAICÓS  
Cnpj: 06.553.762/0001-00  
Praça Ângelo Borges Leal, s/nº, Cep: 64.575-000  
Jaicós-PI



Obra: EXECUÇÃO DE FAIXAS ELEVADAS E MELHORIAS EM VIAS PÚBLICAS., ZONA URBANA NO MUNICÍPIO DE JAICÓS - PI.

Orçamento: CONTRATAÇÃO DE EMPRESA PARA EXECUÇÃO DE FAIXAS ELEVADAS E MELHORIAS EM VIAS PÚBLICAS., ZONA URBANA NO MUNICÍPIO DE JAICÓS - PI.

Cliente: PREFEITURA MUNICIPAL DE JAICÓS CNPJ: 06.553.762/0001-00

BDI Padrão: 23,64%

Bancos: SICRO3: PI 1/2026; SINAPI: PI 5/2026; ORSE: SE 4/2026

### CRONOGRAMA FISICO FINANCEIRO

Item	Descrição	Total	30 dias	60 dias	90 dias
<b>1</b>	<b>SERVIÇOS PRELIMINARES</b>	<b>100,00%</b>	<b>41,69%</b>	<b>29,15%</b>	<b>29,16%</b>
		29.495,88	R\$12.296,70	R\$8.598,30	R\$8.600,88
1.1	Fornecimento e instalação de placa de obra com chapa galvanizada e estrutura de madeira.	100,00%	100,00%	-	-
		R\$3.698,40	R\$3.698,40	-	-
1.2	ADMINISTRAÇÃO LOCAL DA OBRA (MÊS)	100,00%	33,33%	33,33%	33,34%
		R\$25.797,48	R\$8.598,30	R\$8.598,30	R\$8.600,88
<b>2</b>	<b>AV. ENGENHEIRO ROBEIRO GONÇALVES (TRECHO I)</b>	<b>100,00%</b>	<b>100,00%</b>	<b>0,00%</b>	<b>0,00%</b>
		29.147,74	R\$29.147,74	R\$0,00	R\$0,00
2.1	REMOÇÃO E DEMOLIÇÃO	100,00%	100,00%	-	-
		237,90	R\$237,90	-	-
2.2	EXECUÇÃO DE FAIXA ELEVADA (8,00x11,00m)	100,00%	100,00%	-	-
		28.909,84	R\$28.909,84	-	-
<b>3</b>	<b>AV. ENGENHEIRO ROBEIRO GONÇALVES (TRECHO II)</b>	<b>100,00%</b>	<b>100,00%</b>	<b>0,00%</b>	<b>0,00%</b>
		29.596,33	R\$29.596,33	R\$0,00	R\$0,00
3.1	DEMOLIÇÃO E REMOÇÃO	100,00%	100,00%	-	-
		686,49	R\$686,49	-	-
3.2	EXECUÇÃO DE FAIXA ELEVADA (8,00x11,00m)	100,00%	100,00%	-	-
		28.909,84	R\$28.909,84	-	-
<b>4</b>	<b>AV. ENGENHEIRO ROBEIRO GONÇALVES (TRECHO III)</b>	<b>100,00%</b>	<b>50,00%</b>	<b>50,00%</b>	<b>0,00%</b>
		28.909,84	R\$14.454,92	R\$14.454,92	R\$0,00
4.1	DEMOLIÇÃO E REMOÇÃO	0,00%	-	-	-
		0,00	-	-	-
4.2	EXECUÇÃO DE FAIXA ELEVADA (8,00x11,00m)	100,00%	50,00%	50,00%	-
		28.909,84	R\$14.454,92	R\$14.454,92	-
<b>5</b>	<b>RUA PROTUOSO JUSSELINO</b>	<b>100,00%</b>	<b>0,00%</b>	<b>100,00%</b>	<b>0,00%</b>
		23.186,13	R\$0,00	R\$23.186,13	R\$0,00
5.1	REMOÇÃO DE TATARUGAS EXISTENTE	100,00%	-	100,00%	-
		436,15	-	R\$436,15	-
5.2	EXECUÇÃO DE FAIXA ELEVADA (8,00x7,00m)	100,00%	-	100,00%	-
		21.674,58	-	R\$21.674,58	-
5.3	DRENAGEM	100,00%	-	100,00%	-
		1.075,40	-	R\$1.075,40	-
<b>6</b>	<b>AVENIDA DES. JOÃO MOTA (TRECHO I)</b>	<b>100,00%</b>	<b>0,00%</b>	<b>100,00%</b>	<b>0,00%</b>
		26.934,77	R\$0,00	R\$26.934,77	R\$0,00
6.1	DEMOLIÇÃO E REMOÇÃO	100,00%	-	100,00%	-
		436,15	-	R\$436,15	-
6.2	EXECUÇÃO DE FAIXA ELEVADA (8,00x10,00m)	100,00%	-	100,00%	-
		26.498,62	-	R\$26.498,62	-
<b>7</b>	<b>AVENIDA DES. JOÃO MOTA (TRECHO II)</b>	<b>100,00%</b>	<b>0,00%</b>	<b>0,00%</b>	<b>100,00%</b>
		34.922,77	R\$0,00	R\$0,00	R\$34.922,77
7.1	DEMOLIÇÃO E REMOÇÃO	100,00%	-	-	100,00%
		222,04	-	-	R\$222,04
7.2	EXECUÇÃO DE FAIXA ELEVADA (8,00x10,00m)	100,00%	-	-	100,00%
		28.334,62	-	-	R\$28.334,62
7.3	EXECUÇÃO DE LOMBADA	100,00%	-	-	100,00%
		6.366,11	-	-	R\$6.366,11
<b>8</b>	<b>AVENIDA DES. JOÃO MOTA (TRECHO III)</b>	<b>100,00%</b>	<b>0,00%</b>	<b>0,00%</b>	<b>100,00%</b>
		26.752,38	R\$0,00	R\$0,00	R\$26.752,38
8.1	DEMOLIÇÃO E REMOÇÃO	100,00%	-	-	100,00%
		253,76	-	-	R\$253,76
8.2	EXECUÇÃO DE FAIXA ELEVADA (8,00x10,00m)	100,00%	-	-	100,00%
		26.498,62	-	-	R\$26.498,62
	Porcentagem do período	100,00%	37,34%	31,96%	30,70%
	Total do período	R\$228.945,84	R\$85.495,69	R\$73.174,12	R\$70.276,03
	Porcentagem acumulada		37,34%	69,30%	100,00%
	Total acumulado		R\$85.495,69	R\$158.669,81	R\$228.945,84

Total sem BDI	R\$	185.173,92
Total do BDI	R\$	43.771,92
Total	R\$	228.945,84



ESTADO DO PIAUÍ  
PREFEITURA MUNICIPAL DE JAICÓS  
Cnpj: 06.553.762/0001-00  
Praça Ângelo Borges Leal, s/nº, Cep: 64.575-000  
Jaicós-PI



Obra: EXECUÇÃO DE FAIXAS ELEVADAS E MELHORIAS EM VIAS PÚBLICAS., ZONA URBANA NO MUNICÍPIO DE JAICÓS - PI.

Orçamento: CONTRATAÇÃO DE EMPRESA PARA EXECUÇÃO DE FAIXAS ELEVADAS E MELHORIAS EM VIAS PÚBLICAS., ZONA URBANA NO MUNICÍPIO DE JAICÓS - PI.

Cliente: PREFEITURA MUNICIPAL DE JAICÓS

CNPJ: 06.553.762/0001-00

BDI Padrão: 23,64%

Bancos: SICRO3: PI 1/2026; SINAPI: PI 5/2026; ORSE: SE 4/2026

#### COMPOSIÇÃO DE ITENS (PREÇO)

	Comp. Própria	ADM - 01	ADMINISTRAÇÃO LOCAL DA OBRA (MÊS)	UN			6.955,00
Tipo	Banco	Código	Descrição	Unidade	Quantidade	Preço	Total
Composição Auxiliar	SINAPI	90777	ENGENHEIRO CIVIL DE OBRA JUNIOR COM ENCARGOS COMPLEMENTARES	H	20	141,05	2.821,00
Composição Auxiliar	SINAPI	90776	ENCARREGADO GERAL COM ENCARGOS COMPLEMENTARES	H	60	41,12	2.467,20
Composição Auxiliar	SINAPI	90767	APONTADOR OU APROPRIADOR COM ENCARGOS COMPLEMENTARES	H	60	27,78	1.666,80

CUSTO DIRETO TOTAL	5.310,84
TAXA DE BDI 23,64%	1.644,16
TOTAL DA COMPOSIÇÃO	6.955,00

	SINAPI(A)	97636	DEMOLIÇÃO PARCIAL DE LOMBADA DE PAVIMENTO ASFÁLTICO, DE FORMA MECANIZADA, SEM REAPROVEITAMENTO. AF_09/2023	M2			23,55
--	-----------	-------	--	----	--	--	-------

Tipo	Banco	Código	Descrição	Unidade	Quantidade	Preço	Total
Composição Auxiliar	SINAPI	91285	CORTADORA DE PISO COM MOTOR 4 TEMPOS A GASOLINA, POTÊNCIA DE 13 HP, COM DISCO DE CORTE DIAMANTADO SEGMENTADO PARA CONCRETO, DIÂMETRO DE 350 MM, FURO DE 1" (14 X 1") - CHI DIURNO. AF_08/2015	CHI	0,0836	0,48	0,04
Composição Auxiliar	SINAPI	91283	CORTADORA DE PISO COM MOTOR 4 TEMPOS A GASOLINA, POTÊNCIA DE 13 HP, COM DISCO DE CORTE DIAMANTADO SEGMENTADO PARA CONCRETO, DIÂMETRO DE 350 MM, FURO DE 1" (14 X 1") - CHP DIURNO. AF_08/2015	CHP	0,0524	10,63	0,55
Composição Auxiliar	SINAPI	88309	PEDREIRO COM ENCARGOS COMPLEMENTARES	H	0,2433	29,47	7,17
Composição Auxiliar	SINAPI	5632	ESCAVADEIRA HIDRÁULICA SOBRE ESTEIRAS, CAÇAMBA 0,80 M3, PESO OPERACIONAL 17 T, POTENCIA BRUTA 111 HP - CHI DIURNO. AF_06/2014	CHI	0,0896	92,45	8,28
Composição Auxiliar	SINAPI	5631	ESCAVADEIRA HIDRÁULICA SOBRE ESTEIRAS, CAÇAMBA 0,80 M3, PESO OPERACIONAL 17 T, POTENCIA BRUTA 111 HP - CHP DIURNO. AF_06/2014	CHP	0,0326	230,46	7,51

CUSTO DIRETO TOTAL	17,98
TAXA DE BDI 23,64%	5,57
TOTAL DA COMPOSIÇÃO	23,55

	ORSE(A)	14056	Execução de faixa de pedestres elevada (lombofaixa) em concreto fck = 25 mpa, acabamento despolado, m2 pintura com 2 demãos de tinta novacor ou similar				235,28
--	---------	-------	---	--	--	--	--------

Tipo	Banco	Código	Descrição	Unidade	Quantidade	Preço	Total
Insumo	SINAPI	4750	PEDREIRO (HORISTA)	H	0,2	21,80	4,36
Insumo	SINAPI	6111	SERVENTE DE OBRAS (HORISTA)	H	0,2	15,94	3,18
Composição Auxiliar	ORSE	77	Aterro de caixão de edificação, com fornec. de areia, adensada com água	m3	0,05	196,62	9,83
Composição Auxiliar	ORSE	98	Concreto simples usinado fck=25mpa, bombeado, lançado e adensado em superestrutura	m3	0,28	647,26	181,23
Composição Auxiliar	ORSE	2498	Escavação manual de vala ou cava em material de 1ª categoria, profundidade entre 1,50 e 3,00m	m3	0,2	87,95	17,59
Composição Auxiliar	ORSE	3644	Acabamento de superfície de piso de concreto com despolamento manual	m2	1	17,53	17,53
Composição Auxiliar	ORSE	10549	Encargos Complementares - Servente	h	0,2	3,96	0,79
Composição Auxiliar	ORSE	10550	Encargos Complementares - Pedreiro	h	0,2	3,86	0,77

CUSTO DIRETO TOTAL	179,66
TAXA DE BDI 23,64%	55,62
TOTAL DA COMPOSIÇÃO	235,28

	SINAPI(A)	95995	EXECUÇÃO DE LOMBADA DE PAVIMENTO COM APLICAÇÃO DE CONCRETO, CAMADA DE ROLAMENTO - M3 EXCLUSIVE CARGA E TRANSPORTE. AF_10/2025				2.340,42
--	-----------	-------	---	--	--	--	----------

Tipo	Banco	Código	Descrição	Unidade	Quantidade	Preço	Total
Composição Auxiliar	SINAPI	96464	ROLO COMPACTADOR DE PNEUS, ESTÁTICO, PRESSÃO VARIÁVEL, POTÊNCIA 110 HP, PESO SEM/COM LASTRO 10,8/27 T, LARGURA DE ROLAGEM 2,30 M - CHI DIURNO. AF_06/2017	CHI	0,2423882	91,83	22,25



ESTADO DO PIAUÍ  
PREFEITURA MUNICIPAL DE JAICÓS  
Cnpj: 06.553.762/0001-00  
Praça Ângelo Borges Leal, s/nº, Cep: 64.575-000  
Jaicós-PI



Obra: EXECUÇÃO DE FAIXAS ELEVADAS E MELHORIAS EM VIAS PÚBLICAS., ZONA URBANA NO MUNICÍPIO DE JAICÓS - PI.

Orçamento: CONTRATAÇÃO DE EMPRESA PARA EXECUÇÃO DE FAIXAS ELEVADAS E MELHORIAS EM VIAS PÚBLICAS., ZONA URBANA NO MUNICÍPIO DE JAICÓS - PI.

Cliente: PREFEITURA MUNICIPAL DE JAICÓS

CNPJ: 06.553.762/0001-00

BDI Padrão: 23,64%

Bancos: SICRO3: PI 1/2026; SINAPI: PI 5/2026; ORSE: SE 4/2026

#### COMPOSIÇÃO DE ITENS (PREÇO)

Composição Auxiliar	SINAPI	5837	VIBROACABADORA DE ASFALTO SOBRE ESTEIRAS, LARGURA DE PAVIMENTAÇÃO 1,90 M A 5,30 M, POTÊNCIA 105 HP CAPACIDADE 450 T/H - CHI DIURNO. AF_11/2014	CHI	0,0890533	145,93	12,99
Composição Auxiliar	SINAPI	88314	RASTELEIRO COM ENCARGOS COMPLEMENTARES	H	0,9689741	27,59	26,73
Composição Auxiliar	SINAPI	91386	CAMINHÃO BASCULANTE 10 M3, TRUCADO CABINE SIMPLES, PESO BRUTO TOTAL 23.000 KG, CARGA ÚTIL MÁXIMA 15.935 KG, DISTÂNCIA ENTRE EIXOS 4,80 M, POTÊNCIA 230 CV INCLUSIVE CAÇAMBA METÁLICA - CHP DIURNO. AF_06/2014	CHP	0,0493715	298,68	14,74
Composição Auxiliar	SINAPI	5835	VIBROACABADORA DE ASFALTO SOBRE ESTEIRAS, LARGURA DE PAVIMENTAÇÃO 1,90 M A 5,30 M, POTÊNCIA 105 HP CAPACIDADE 450 T/H - CHP DIURNO. AF_11/2014	CHP	0,0493715	392,60	19,38
Composição Auxiliar	SINAPI	91387	CAMINHÃO BASCULANTE 10 M3, TRUCADO CABINE SIMPLES, PESO BRUTO TOTAL 23.000 KG, CARGA ÚTIL MÁXIMA 15.935 KG, DISTÂNCIA ENTRE EIXOS 4,80 M, POTÊNCIA 230 CV INCLUSIVE CAÇAMBA METÁLICA - CHI DIURNO. AF_06/2014	CHI	0,0890533	73,23	6,52
Composição Auxiliar	SINAPI	95631	ROLO COMPACTADOR VIBRATORIO TANDEM, ACO LISO, POTENCIA 125 HP, PESO SEM/COM LASTRO 10,20/11,65 T, LARGURA DE TRABALHO 1,73 M - CHP DIURNO. AF_11/2016	CHP	0,0820513	251,13	20,60
Composição Auxiliar	SINAPI	95632	ROLO COMPACTADOR VIBRATORIO TANDEM, ACO LISO, POTENCIA 125 HP, PESO SEM/COM LASTRO 10,20/11,65 T, LARGURA DE TRABALHO 1,73 M - CHI DIURNO. AF_11/2016	CHI	0,0563736	85,56	4,82
Insumo	SINAPI	1518	PAVIMENTACAO ASFALTICA, PADRAO DNIT, FAIXA C, COM CAP 50/70 - AQUISICAO POSTO USINA	T	2,5663714	855,00	2.194,24
Composição Auxiliar	SINAPI	96155	TRATOR DE PNEUS COM POTÊNCIA DE 85 CV, TRAÇÃO 4X4, COM VASSOURA MECÂNICA ACOPLADA - CHI DIURNO. AF_02/2017	CHI	0,1087291	51,51	5,60
Composição Auxiliar	SINAPI	96157	TRATOR DE PNEUS COM POTÊNCIA DE 85 CV, TRAÇÃO 4X4, COM VASSOURA MECÂNICA ACOPLADA - CHP DIURNO. AF_03/2017	CHP	0,0296958	153,05	4,54
Composição Auxiliar	SINAPI	96463	ROLO COMPACTADOR DE PNEUS, ESTATICO, PRESSÃO VARIÁVEL, POTÊNCIA 110 HP, PESO SEM/COM LASTRO 10,8/27 T, LARGURA DE ROLAGEM 2,30 M - CHP DIURNO. AF_06/2017	CHP	0,0344615	232,62	8,01

CUSTO DIRETO TOTAL	1.787,14
TAXA DE BDI 23,64%	553,28
TOTAL DA COMPOSIÇÃO	2.340,42

#### EXECUÇÃO DE SARIETAO DE CONCRETO USINADO, MOLDADA IN LOCO EM TRECHO RETO, 60 CM BASE X 15 CM ALTURA. AF\_01/2024

SINAPI(A)

94285

M

86,98

Tipo	Banco	Código	Descrição	Unidade	Quantidade	Preço	Total
Insumo	SINAPI	4517	SARRAFO *2,5 X 7,5* CM EM PINUS, MISTA OU EQUIVALENTE DA REGIAO - BRUTA	M	0,2	3,48	0,69
Composição Auxiliar	SINAPI	88316	SERVENTE COM ENCARGOS COMPLEMENTARES	H	0,3515	23,66	8,31
Insumo	SINAPI	370	AREIA MEDIA - POSTO JAZIDA/FORNECEDOR (RETIRADO NA JAZIDA, SEM TRANSPORTE)	M3	0,0198	96,25	1,90
Composição Auxiliar	SINAPI	88309	PEDREIRO COM ENCARGOS COMPLEMENTARES	H	0,3515	29,47	10,35
Insumo	SINAPI	34492	CONCRETO USINADO BOMBEAVEL, CLASSE DE RESISTENCIA C20, COM BRITA 0 E 1, SLUMP = 100 +/- 20 MM, EXCLUI SERVICO DE BOMBEAMENTO (NBR 8953)	M3	0,1127	565,00	63,67
Insumo	SINAPI	6212	TABUA *2,5 X 30 CM EM PINUS, MISTA OU EQUIVALENTE DA REGIAO - BRUTA	M	0,125	16,50	2,06

CUSTO DIRETO TOTAL	66,42
TAXA DE BDI 23,64%	20,56
TOTAL DA COMPOSIÇÃO	86,98

#### FORN. E IMPLANTAÇÃO PLACA DE SINALIZAÇÃO DE REGULAMENTAÇÃO R-19 (VELOCIDADE MÁXIMA PERMITIDA) TOT.REFLETIVA. INCLUSIVE POSTE EM MADEIRA E PARAFUSOS

Comp. Própria

PLA. P1

UN

247,50

Tipo	Banco	Código	Descrição	Unidade	Quantidade	Preço	Total
Composição Auxiliar	SINAPI	92335	TUBO DE AÇO GALVANIZADO COM COSTURA, CLASSE MÉDIA, CONEXÃO RANHURADA, DN 50 (2"), INSTALADO EM PRUMADAS - FORNECIMENTO E INSTALAÇÃO. AF_01/2026	M	1	91,63	91,63
Composição Auxiliar	SINAPI	88316	SERVENTE COM ENCARGOS COMPLEMENTARES	H	0,4	23,66	9,46
Composição Auxiliar	SINAPI	88262	CARPINTEIRO DE FORMAS COM ENCARGOS COMPLEMENTARES	H	0,4	28,78	11,51
Insumo	SINAPI	4332	PARAFUSO ZINCADO, SEXTAVADO, COM ROSCA INTEIRA, DIAMETRO 3/8", COMPRIMENTO 2"	UN	2	1,00	2,00
Insumo	Comp. Própria	PLA - 01	FORN. E IMPLANTAÇÃO PLACA DE SINALIZAÇÃO DE REGULAMENTAÇÃO (R-19, A-18, R-32B E R-33B) TOT.REFLETIVA. INCLUSIVE POSTE EM MADEIRA E PARAFUSOS	UN	1	132,90	132,90



ESTADO DO PIAUÍ  
PREFEITURA MUNICIPAL DE JAICÓS  
Cnpj: 06.553.762/0001-00  
Praça Ângelo Borges Leal, s/nº, Cep: 64.575-000  
Jaicós-PI



Obra: EXECUÇÃO DE FAIXAS ELEVADAS E MELHORIAS EM VIAS PÚBLICAS., ZONA URBANA NO MUNICÍPIO DE JAICÓS - PI.

Orçamento: CONTRATAÇÃO DE EMPRESA PARA EXECUÇÃO DE FAIXAS ELEVADAS E MELHORIAS EM VIAS PÚBLICAS., ZONA URBANA NO MUNICÍPIO DE JAICÓS - PI.

Cliente: PREFEITURA MUNICIPAL DE JAICÓS

CNPJ: 06.553.762/0001-00

BDI Padrão: 23,64%

Bancos: SICRO3: PI 1/2026; SINAPI: PI 5/2026; ORSE: SE 4/2026

## COMPOSIÇÃO DE ITENS (PREÇO)

CUSTO DIRETO TOTAL	188,99
TAXA DE BDI 23,64%	58,51
TOTAL DA COMPOSIÇÃO	247,50

Comp.	PLA P2	FORN. E IMPLANTAÇÃO PLACA DE SINALIZAÇÃO DE ADVERTENCIA A-18 (SALIENTIA OU LOMBADA). TOT.REFLETIVA. INCLUSIVE POSTE EM MADEIRA E PARAFUSOS						UN	247,50
Tipo	Banco	Código	Descrição	Unidade	Quantidade	Preço	Total		
Composição Auxiliar	SINAPI	92335	TUBO DE AÇO GALVANIZADO COM COSTURA, CLASSE MÉDIA, CONEXÃO RANHURADA, DN 50 (2"), INSTALADO EM PRUMADAS - FORNECIMENTO E INSTALAÇÃO. AF_01/2026	M	1	91,63	91,63		
Composição Auxiliar	SINAPI	88316	SERVENTE COM ENCARGOS COMPLEMENTARES	H	0,4	23,66	9,46		
Composição Auxiliar	SINAPI	88262	CARPINTEIRO DE FORMAS COM ENCARGOS COMPLEMENTARES	H	0,4	28,78	11,51		
Insumo	SINAPI	4332	PARAFUSO ZINCADO, SEXTAVADO, COM ROSCA INTEIRA, DIAMETRO 3/8", COMPRIMENTO 2"	UN	2	1,00	2,00		
Insumo	Comp. Própria	PLA - 01	FORN. E IMPLANTAÇÃO PLACA DE SINALIZAÇÃO DE REGULAMENTAÇÃO (R-19, A-18, R-32B E R-33B) TOT.REFLETIVA. INCLUSIVE POSTE EM MADEIRA E PARAFUSOS	UN	1	132,90	132,90		

CUSTO DIRETO TOTAL	188,99
TAXA DE BDI 23,64%	58,51
TOTAL DA COMPOSIÇÃO	247,50

Comp. Própria	PLA P3	FORN. E IMPLANTAÇÃO PLACA DE SINALIZAÇÃO DE ADVERTENCIA A-32B (PASSAGEM SINALIZADA DE PEDESTRES). TOT.REFLETIVA. INCLUSIVE POSTE EM MADEIRA E PARAFUSOS						UN	247,50
Tipo	Banco	Código	Descrição	Unidade	Quantidade	Preço	Total		
Composição Auxiliar	SINAPI	92335	TUBO DE AÇO GALVANIZADO COM COSTURA, CLASSE MÉDIA, CONEXÃO RANHURADA, DN 50 (2"), INSTALADO EM PRUMADAS - FORNECIMENTO E INSTALAÇÃO. AF_01/2026	M	1	91,63	91,63		
Composição Auxiliar	SINAPI	88316	SERVENTE COM ENCARGOS COMPLEMENTARES	H	0,4	23,66	9,46		
Composição Auxiliar	SINAPI	88262	CARPINTEIRO DE FORMAS COM ENCARGOS COMPLEMENTARES	H	0,4	28,78	11,51		
Insumo	SINAPI	4332	PARAFUSO ZINCADO, SEXTAVADO, COM ROSCA INTEIRA, DIAMETRO 3/8", COMPRIMENTO 2"	UN	2	1,00	2,00		
Insumo	Comp. Própria	PLA - 01	FORN. E IMPLANTAÇÃO PLACA DE SINALIZAÇÃO DE REGULAMENTAÇÃO (R-19, A-18, R-32B E R-33B) TOT.REFLETIVA. INCLUSIVE POSTE EM MADEIRA E PARAFUSOS	UN	1	132,90	132,90		

CUSTO DIRETO TOTAL	188,99
TAXA DE BDI 23,64%	58,51
TOTAL DA COMPOSIÇÃO	247,50

Comp. Própria	PLA P4	FORN. E IMPLANTAÇÃO PLACA DE SINALIZAÇÃO DE ADVERTENCIA A-33B (PASSAGEM SINALIZADA DE ESCOLARES). TOT.REFLETIVA. INCLUSIVE POSTE EM MADEIRA E PARAFUSOS						UN	247,50
Tipo	Banco	Código	Descrição	Unidade	Quantidade	Preço	Total		
Composição Auxiliar	SINAPI	92335	TUBO DE AÇO GALVANIZADO COM COSTURA, CLASSE MÉDIA, CONEXÃO RANHURADA, DN 50 (2"), INSTALADO EM PRUMADAS - FORNECIMENTO E INSTALAÇÃO. AF_01/2026	M	1	91,63	91,63		
Composição Auxiliar	SINAPI	88316	SERVENTE COM ENCARGOS COMPLEMENTARES	H	0,4	23,66	9,46		
Composição Auxiliar	SINAPI	88262	CARPINTEIRO DE FORMAS COM ENCARGOS COMPLEMENTARES	H	0,4	28,78	11,51		
Insumo	SINAPI	4332	PARAFUSO ZINCADO, SEXTAVADO, COM ROSCA INTEIRA, DIAMETRO 3/8", COMPRIMENTO 2"	UN	2	1,00	2,00		
Insumo	Comp. Própria	PLA - 01	FORN. E IMPLANTAÇÃO PLACA DE SINALIZAÇÃO DE REGULAMENTAÇÃO (R-19, A-18, R-32B E R-33B) TOT.REFLETIVA. INCLUSIVE POSTE EM MADEIRA E PARAFUSOS	UN	1	132,90	132,90		

CUSTO DIRETO TOTAL	188,99
TAXA DE BDI 23,64%	58,51
TOTAL DA COMPOSIÇÃO	247,50



ESTADO DO PIAUÍ  
PREFEITURA MUNICIPAL DE JAICÓS  
Cnpj: 06.553.762/0001-00  
Praça Ângelo Borges Leal, s/nº, Cep: 64.575-000  
Jaicós-PI



Obra: EXECUÇÃO DE FAIXAS ELEVADAS E MELHORIAS EM VIAS PÚBLICAS., ZONA URBANA NO MUNICÍPIO DE JAICÓS - PI.

Orçamento: CONTRATAÇÃO DE EMPRESA PARA EXECUÇÃO DE FAIXAS ELEVADAS E MELHORIAS EM VIAS PÚBLICAS., ZONA URBANA NO MUNICÍPIO DE JAICÓS - PI.

Cliente: PREFEITURA MUNICIPAL DE JAICÓS CNPJ: 06.553.762/0001-00

BDI Padrão: 23,64%

Bancos: SICRO3: PI 1/2026; SINAPI: PI 5/2026; ORSE: SE 4/2026

#### COMPOSIÇÃO DE ITENS (PREÇO)

SINAPI(A)		103689	Fornecimento e instalação de placa de obra com chapa galvanizada e estrutura de madeira.	M2	498,55			
Tipo	Banco	Código	Descrição	Unidade	Quantidade	Preço	Total	
Insumo	SINAPI	5065	PREGO DE ACO POLIDO COM CABECA 10 X 10 (7/8 X 17)	KG	0,011	38,70	0,42	
Insumo	SINAPI	4813	PLACA DE OBRA (PARA CONSTRUCAO CIVIL) EM CHAPA GALVANIZADA *N. 22*, ADESIVADA, DE *2,4 X 1,2* M (SEM POSTES PARA FIXACAO)	M2	1	432,00	432,00	
Composição Auxiliar	SINAPI	88262	CARPINTEIRO DE FORMAS COM ENCARGOS COMPLEMENTARES	H	0,37275	28,78	10,72	
Insumo	SINAPI	4509	SARRAFO *2,5 X 10* CM EM PINUS, MISTA OU EQUIVALENTE DA REGIAO - BRUTA	M	3,11	5,05	15,70	
Composição Auxiliar	SINAPI	102234	PINTURA IMUNIZANTE PARA MADEIRA, 2 DEMÃOS. AF_01/2021	M2	0,5	26,37	13,18	
Insumo	SINAPI	5069	PREGO DE ACO POLIDO COM CABECA 17 X 27 (2 1/2 X 11)	KG	0,0132	20,74	0,27	
Composição Auxiliar	SINAPI	88316	SERVENTE COM ENCARGOS COMPLEMENTARES	H	1,1099	23,66	26,26	

CUSTO DIRETO TOTAL	380,69
TAXA DE BDI 23,64%	117,86
TOTAL DA COMPOSIÇÃO	498,55

SINAPI		102512	PINTURA DE EIXO VIÁRIO SOBRE ASFALTO COM TINTA RETRORREFLETIVA A BASE DE RESINA ACRÍLICA COM MICROESFERAS DE VIDRO, E = 10 CM, APLICAÇÃO MECÂNICA COM DEMARCADORA AUTOPROPELIDA. AF_05/2021	M	6,70			
Tipo	Banco	Código	Descrição	Unidade	Quantidade	Preço	Total	
Insumo	SINAPI	5318	DILUENTE AGUARRAS	L	0,002	34,56	0,06	
Insumo	SINAPI	44478	MICROESFERAS DE VIDRO PARA SINALIZACAO HORIZONTAL VIARIA, TIPO I-B (PREMIX) - NBR 16184	KG	0,011	14,99	0,16	
Composição Auxiliar	SINAPI	95133	MÁQUINA DEMARCADORA DE FAIXA DE TRÁFEGO À FRIO, AUTOPROPELIDA, POTÊNCIA 38 HP - CHP DIURNO. AF_07/2016	CHP	0,0003	207,14	0,06	
Insumo	SINAPI	44477	MICROESFERAS DE VIDRO PARA SINALIZACAO HORIZONTAL VIARIA, TIPO II-A (DROP-ON) - NBR 16184	KG	0,025	14,99	0,37	
Composição Auxiliar	SINAPI	88316	SERVENTE COM ENCARGOS COMPLEMENTARES	H	0,014	23,66	0,33	
Insumo	SINAPI	7343	TINTA ACRILICA A BASE DE SOLVENTE, PARA SINALIZACAO HORIZONTAL VIARIA (NBR 11862)	L	0,043	27,82	1,19	
Composição Auxiliar	SINAPI	88310	PINTOR COM ENCARGOS COMPLEMENTARES	H	0,034	31,50	1,07	
Composição Auxiliar	SINAPI	96159	MÁQUINA DEMARCADORA DE FAIXA DE TRÁFEGO À FRIO, AUTOPROPELIDA, POTÊNCIA 38 HP - CHI DIURNO. AF_07/2016	CHI	0,0334	103,80	3,46	

CUSTO DIRETO TOTAL	5,12
TAXA DE BDI 23,64%	1,58
TOTAL DA COMPOSIÇÃO	6,70

SINAPI		102509	PINTURA DE FAIXA DE PEDESTRE OU ZEBRADA TINTA RETRORREFLETIVA A BASE DE RESINA ACRÍLICA COM MICROESFERAS DE VIDRO, E = 30 CM, APLICAÇÃO MANUAL. AF_05/2021	M2	33,14			
Tipo	Banco	Código	Descrição	Unidade	Quantidade	Preço	Total	
Insumo	SINAPI	12815	FITA CREPE ROLO DE *25* MM X 50 M	UN	0,012	12,21	0,14	
Composição Auxiliar	SINAPI	88310	PINTOR COM ENCARGOS COMPLEMENTARES	H	0,364	31,50	11,46	
Insumo	SINAPI	7343	TINTA ACRILICA A BASE DE SOLVENTE, PARA SINALIZACAO HORIZONTAL VIARIA (NBR 11862)	L	0,427	27,82	11,87	
Insumo	SINAPI	44478	MICROESFERAS DE VIDRO PARA SINALIZACAO HORIZONTAL VIARIA, TIPO I-B (PREMIX) - NBR 16184	KG	0,11	14,99	1,64	
Insumo	SINAPI	5318	DILUENTE AGUARRAS	L	0,021	34,56	0,72	
Insumo	SINAPI	44477	MICROESFERAS DE VIDRO PARA SINALIZACAO HORIZONTAL VIARIA, TIPO II-A (DROP-ON) - NBR 16184	KG	0,25	14,99	3,74	
Composição Auxiliar	SINAPI	88316	SERVENTE COM ENCARGOS COMPLEMENTARES	H	0,151	23,66	3,57	

CUSTO DIRETO TOTAL	25,31
TAXA DE BDI 23,64%	7,83
TOTAL DA COMPOSIÇÃO	33,14



ESTADO DO PIAUÍ  
PREFEITURA MUNICIPAL DE JAICÓS  
Cnpj: 06.553.762/0001-00  
Praça Ângelo Borges Leal, s/nº, Cep: 64.575-000  
Jaicós-PI



Obra: EXECUÇÃO DE FAIXAS ELEVADAS E MELHORIAS EM VIAS PÚBLICAS., ZONA URBANA NO MUNICÍPIO DE JAICÓS - PI.

Orçamento: CONTRATAÇÃO DE EMPRESA PARA EXECUÇÃO DE FAIXAS ELEVADAS E MELHORIAS EM VIAS PÚBLICAS., ZONA URBANA NO MUNICÍPIO DE JAICÓS - PI.

Cliente: PREFEITURA MUNICIPAL DE JAICÓS CNPJ: 06.553.762/0001-00

BDI Padrão: 23,64%

Bancos: SICRO3: PI 1/2026; SINAPI: PI 5/2026; ORSE: SE 4/2026

#### COMPOSIÇÃO DE ITENS (PREÇO)

SISTEMA	PISO TÁTIL DE CONCRETO, DIRECIONAL OU ALERTA, 1287 COLORIDO (40X40) CM APLICADO EM AMBIENTES EXTERNOS. AF_05/2020 (REF.: SINAPI 101091, 9/2022)					M2	228,56
---------	---	--	--	--	--	----	--------

Tipo	Banco	Código	Descrição	Unidade	Quantidade	Preço	Total
Insumo	SINAPI	1379	CIMENTO PORTLAND COMPOSTO CP II-32	KG	0,24	1,13	0,27
Insumo	SINAPI	37595	ARGAMASSA COLANTE TIPO AC III	KG	8,62	2,39	20,60
Composição Auxiliar	SINAPI	88256	AZULEJISTA OU LADRILHEIRO COM ENCARGOS COMPLEMENTARES	H	1,236	29,33	36,25
Composição Auxiliar	SINAPI	88316	SERVEnte COM ENCARGOS COMPLEMENTARES	H	0,618	23,66	14,62
Insumo	SINAPI	36178	PISO TÁTIL / PODOTÁTIL, LADRILHO HIDRAULICO/CONCRETO, *40 X 40* CM, E= 2,5* CM, PADRAO TÁTIL ALERTA OU DIRECIONAL, COR NATURAL	UN	6,4375	14,23	91,60
Composição Auxiliar	SINAPI	102494	PINTURA DE PISO COM TINTA EPÓXI, APLICAÇÃO MANUAL, 2 DEMÃOS, INCLUSO PRIMER EPÓXI. AF_05/2021	M2	1	65,22	65,22

CUSTO DIRETO TOTAL	174,53
TAXA DE BDI 23,64%	54,03
TOTAL DA COMPOSIÇÃO	228,56

SINAPI(A)	97664	REMOÇÃO DE TARTARUGAS, DE FORMA MANUAL, SEM REAPROVEITAMENTO. AF_09/2023	UN	6,42
-----------	-------	--	----	------

Tipo	Banco	Código	Descrição	Unidade	Quantidade	Preço	Total
Composição Auxiliar	SINAPI	88316	SERVEnte COM ENCARGOS COMPLEMENTARES	H	0,2715	23,66	6,42

CUSTO DIRETO TOTAL	4,90
TAXA DE BDI 23,64%	1,52
TOTAL DA COMPOSIÇÃO	6,42



ESTADO DO PIAUÍ  
PREFEITURA MUNICIPAL DE JAICÓS  
Cnpj: 06.553.762/0001-00  
Praça Ângelo Borges Leal, s/nº, Cep: 64.575-000  
Jaicós-PI



Obra: EXECUÇÃO DE FAIXAS ELEVADAS E MELHORIAS EM VIAS PÚBLICAS., ZONA URBANA NO MUNICÍPIO DE JAICÓS - PI.

Orçamento: CONTRATAÇÃO DE EMPRESA PARA EXECUÇÃO DE FAIXAS ELEVADAS E MELHORIAS EM VIAS PÚBLICAS., ZONA URBANA NO MUNICÍPIO DE JAICÓS - PI.

Cliente: PREFEITURA MUNICIPAL DE JAICÓS CNPJ: 06.553.762/0001-00

BDI Padrão: 23,64%

Bancos: SICRO3: PI 1/2026; SINAPI: PI 5/2026; ORSE: SE 4/2026

## MEMORIAL DE CALCULO

Item	Banco	Código	Descrição	Un.	Qtd.	Memória de Cálculo
1			SERVIÇOS PRELIMINARES			
1.1	SINAPI(A)	103689	Fornecimento e instalação de placa de obra com chapa galvanizada e estrutura de madeira.	M2	6,00	Comprimento = 3,00 Altura = 2,00 Calculo = 2,00 x 3,00m = 6,00m²
1.2	C. Própria	ADM - 01	ADMINISTRAÇÃO LOCAL DA OBRA (MÊS)	UN	3,00	Unidade = 3,00
2			AV. ENGENHEIRO ROBEIRO GONÇALVES (TRECHO I)			
2.1			REMOÇÃO E DEMOLIÇÃO			
2.1.2	SINAPI(A)	97664	REMOÇÃO DE TARTARUGAS, DE FORMA MANUAL, SEM REAPROVEITAMENTO. AF_09/2023	UN	30,00	Unidade = 30,00
2.2			EXECUÇÃO DE FAIXA ELEVADA (8,00x11,00m)			
2.2.1			INFRAESTRUTURA E EXECUÇÃO			
2.2.1.1	ORSE(A)	14056	Execução de faixa de pedestres elevada (lombofaixa) em concreto fck = 25 mpa, acabamento despolado, pintura com 2 demãos de tinta novacor ou similar	m2	88,00	Comprimento = 11,00 Largura = 8,00 Total = (11,00 x 8,00) = 88,00m²
2.2.1.2	SISTEMA	1287	PISO TÁTIL DE CONCRETO, DIRECIONAL OU ALERTA, COLORIDO (40X40) CM APLICADO EM AMBIENTES EXTERNOS. AF_05/2020 (REF.: SINAPI 101091, 9/2022)	M2	1,92	Quantidade = 24,00 x 2,00m = 48,00m Dimensões = 0,20 x 0,20m = 0,04m Total = (48,00 x 0,04) = 1,92m²
2.2.2			SINALIZAÇÃO HORIZONTAL			
2.2.2.1	SINAPI	102509	PINTURA DE FAIXA DE PEDESTRE OU ZEBRADA TINTA RETRORREFLETIVA A BASE DE RESINA ACRÍLICA COM MICROESFERAS DE VIDRO, E = 30 CM, APLICAÇÃO MANUAL. AF_05/2021	M2	17,60	Comprimento = 4,00 Largura = 0,40 Quantidade = 11,00 Total = (4,00 x 0,40 x 11,00) = 17,60m²
2.2.2.2	SINAPI	102509	PINTURA DE SETA DE SINALIZAÇÃO TINTA RETRORREFLETIVA A BASE DE RESINA ACRÍLICA COM MICROESFERAS DE VIDRO, E = 30 CM, APLICAÇÃO MANUAL. AF_05/2021	M2	3,96	Seta = 0,36m² Quantidade = 11,00 Total = (0,36 x 11,00) = 3,96m²
2.2.2.3	SINAPI	102512	PINTURA DE EIXO VIÁRIO SOBRE ASFALTO COM TINTA RETRORREFLETIVA A BASE DE RESINA ACRÍLICA COM MICROESFERAS DE VIDRO, E = 10 CM, APLICAÇÃO MECÂNICA COM DEMARCADORA AUTOPROPELIDA. AF_05/2021	M	5,89	Faixas de Sinalização = 0,544m² Quantidade = 11,00 Total = (0,544 x 11,00) = 5,89m²
2.2.3			SINALIZAÇÃO VERTICAL			
2.2.3.1	Comp.	PLA P2	FORN. E IMPLANTAÇÃO PLACA DE SINALIZAÇÃO DE ADVERTENCIA A-18 (SALIENTAÇÃO OU LOMBADA). TOT.REFLETIVA. INCLUSIVE POSTE EM MADEIRA E PARAFUSOS	UN	2,00	Unidade = 2,00
2.2.3.2	Comp.	PLA P4	FORN. E IMPLANTAÇÃO PLACA DE SINALIZAÇÃO DE ADVERTENCIA A-33B (PASSAGEM SINALIZADA DE ESCOLARES). TOT.REFLETIVA. INCLUSIVE POSTE EM MADEIRA E PARAFUSOS	UN	2,00	Unidade = 2,00
2.2.3.3	Comp. Própria	PLA. P1	FORN. E IMPLANTAÇÃO PLACA DE SINALIZAÇÃO DE REGULAMENTAÇÃO R-19 (VELOCIDADE MÁXIMA PERMITIDA) TOT.REFLETIVA. INCLUSIVE POSTE EM MADEIRA E PARAFUSOS	UN	2,00	Unidade = 2,00
3			AV. ENGENHEIRO ROBEIRO GONÇALVES (TRECHO II)			
3.1			DEMOLIÇÃO E REMOÇÃO			
3.1.1	SINAPI(A)	97664	REMOÇÃO DE TARTARUGAS, DE FORMA MANUAL, SEM REAPROVEITAMENTO. AF_09/2023	UN	26,00	Unidade = 26,00
3.1.2	SINAPI(A)	97636	DEMOLIÇÃO PARCIAL DE LOMBADA DE PAVIMENTO ASFÁLTICO, DE FORMA MECANIZADA, SEM REAPROVEITAMENTO. AF_09/2023	M2	16,50	Comprimento = 11,00 Largura = 1,50 Total = (11,00 x 1,50) = 16,50m²
3.2			EXECUÇÃO DE FAIXA ELEVADA (8,00x11,00m)			
3.2.1			INFRAESTRUTURA E EXECUÇÃO			



ESTADO DO PIAUÍ  
PREFEITURA MUNICIPAL DE JAICÓS  
Cnpj: 06.553.762/0001-00  
Praça Ângelo Borges Leal, s/nº, Cep: 64.575-000  
Jaicós-PI



**Obra:** EXECUÇÃO DE FAIXAS ELEVADAS E MELHORIAS EM VIAS PÚBLICAS., ZONA URBANA NO MUNICÍPIO DE JAICÓS - PI.

**Orçamento:** CONTRATAÇÃO DE EMPRESA PARA EXECUÇÃO DE FAIXAS ELEVADAS E MELHORIAS EM VIAS PÚBLICAS., ZONA URBANA NO MUNICÍPIO DE JAICÓS - PI.

**Cliente:** PREFEITURA MUNICIPAL DE JAICÓS CNPJ: 06.553.762/0001-00

**BDI Padrão:** 23,64%

**Bancos:** SICRO3: PI 1/2026; SINAPI: PI 5/2026; ORSE: SE 4/2026

## MEMORIAL DE CALCULO

3.2.1.1	ORSE(A)	14056	Execução de faixa de pedestres elevada (lombofaixa) em concreto fck = 25 mpa, acabamento despolado, pintura com 2 demãos de tinta novacor ou similar	m2	88,00	Comprimento = 11,00 Largura = 8,00 <b>Total = (11,00 x 8,00) = 88,00m²</b>
3.2.1.2	SISTEMA	1287	PISO TÁTIL DE CONCRETO, DIRECIONAL OU ALERTA, COLORIDO (40X40) CM APLICADO EM AMBIENTES EXTERNOS. AF_05/2020 (REF.: SINAPI 101091, 9/2022)	M2	1,92	Quantidade = 24,00 x 2,00m = 48,00m Dimensões = 0,20 x 0,20m = 0,04m <b>Total = (48,00 x 0,04) = 1,92m²</b>
3.2.2	SINALIZAÇÃO HORIZONTAL					
3.2.2.1	SINAPI	102509	PINTURA DE FAIXA DE PEDESTRE OU ZEBRADA TINTA RETRORREFLETIVA A BASE DE RESINA ACRÍLICA COM MICROESFERAS DE VIDRO, E = 30 CM, APLICAÇÃO MANUAL. AF_05/2021	M2	17,60	Comprimento = 4,00 Largura = 0,40 Quantidade = 11,00 <b>Total = (4,00 x 0,40 x 11,00) = 17,60m²</b>
3.2.2.2	SINAPI	102509	PINTURA DE SETA DE SINALIZAÇÃO TINTA RETRORREFLETIVA A BASE DE RESINA ACRÍLICA COM MICROESFERAS DE VIDRO, E = 30 CM, APLICAÇÃO MANUAL. AF_05/2021	M2	3,96	Seta = 0,36m² Quantidade = 11,00 <b>Total = (0,36 x 11,00) = 3,96m²</b>
3.2.2.3	SINAPI	102512	PINTURA DE EIXO VIÁRIO SOBRE ASFALTO COM TINTA RETRORREFLETIVA A BASE DE RESINA ACRÍLICA COM MICROESFERAS DE VIDRO, E = 10 CM, APLICAÇÃO MECÂNICA COM DEMARCADORA AUTOPROPELIDA. AF_05/2021	M	5,89	Faixas de Sinalização = 0,544m² Quantidade = 11,00 <b>Total = (0,544 x 11,00) = 5,89m²</b>
3.2.3	SINALIZAÇÃO VERTICAL					
3.2.3.1	Comp.	PLA P2	FORN. E IMPLANTAÇÃO PLACA DE SINALIZAÇÃO DE ADVERTENCIA A-18 (SALIENCIA OU LOMBADA). TOT.REFLETIVA. INCLUSIVE POSTE EM MADEIRA E PARAFUSOS	UN	2,00	<b>Unidade = 2,00</b>
3.2.3.2	Comp.	PLA P3	FORN. E IMPLANTAÇÃO PLACA DE SINALIZAÇÃO DE ADVERTENCIA A-32B (PASSAGEM SINALIZADA DE PEDESTRES). TOT.REFLETIVA. INCLUSIVE POSTE EM MADEIRA E PARAFUSOS	UN	2,00	<b>Unidade = 2,00</b>
3.2.3.3	Comp. Própria	PLA. P1	FORN. E IMPLANTAÇÃO PLACA DE SINALIZAÇÃO DE REGULAMENTAÇÃO R-19 (VELOCIDADE MÁXIMA PERMITIDA) TOT.REFLETIVA. INCLUSIVE POSTE EM MADEIRA E PARAFUSOS	UN	2,00	<b>Unidade = 2,00</b>
4	AV. ENGENHEIRO ROBEIRO GONÇALVES (TRECHO III)					
4.1	DEMOLIÇÃO E REMOÇÃO					
4.1.1	SINAPI(A)	97664	REMOÇÃO DE TARTARUGAS, DE FORMA MANUAL, SEM REAPROVEITAMENTO. AF_09/2023	UN	0,00	
4.2	EXECUÇÃO DE FAIXA ELEVADA (8,00x11,00m)					
4.2.1	INFRAESTRUTURA E EXECUÇÃO					
4.2.1.1	ORSE(A)	14056	Execução de faixa de pedestres elevada (lombofaixa) em concreto fck = 25 mpa, acabamento despolado, pintura com 2 demãos de tinta novacor ou similar	m2	88,00	Comprimento = 11,00 Largura = 8,00 <b>Total = (11,00 x 8,00) = 88,00m²</b>
4.2.1.2	SISTEMA	1287	PISO TÁTIL DE CONCRETO, DIRECIONAL OU ALERTA, COLORIDO (40X40) CM APLICADO EM AMBIENTES EXTERNOS. AF_05/2020 (REF.: SINAPI 101091, 9/2022)	M2	1,92	Quantidade = 24,00 x 2,00m = 48,00m Dimensões = 0,20 x 0,20m = 0,04m <b>Total = (48,00 x 0,04) = 1,92m²</b>
4.2.2	SINALIZAÇÃO HORIZONTAL					
4.2.2.1	SINAPI	102509	PINTURA DE FAIXA DE PEDESTRE OU ZEBRADA TINTA RETRORREFLETIVA A BASE DE RESINA ACRÍLICA COM MICROESFERAS DE VIDRO, E = 30 CM, APLICAÇÃO MANUAL. AF_05/2021	M2	17,60	Comprimento = 4,00 Largura = 0,40 Quantidade = 11,00 <b>Total = (4,00 x 0,40 x 11,00) = 17,60m²</b>
4.2.2.2	SINAPI	102509	PINTURA DE SETA DE SINALIZAÇÃO TINTA RETRORREFLETIVA A BASE DE RESINA ACRÍLICA COM MICROESFERAS DE VIDRO, E = 30 CM, APLICAÇÃO MANUAL. AF_05/2021	M2	3,96	Seta = 0,36m² Quantidade = 11,00 <b>Total = (0,36 x 11,00) = 3,96m²</b>



ESTADO DO PIAUÍ  
PREFEITURA MUNICIPAL DE JAICÓS  
Cnpj: 06.553.762/0001-00  
Praça Ângelo Borges Leal, s/nº, Cep: 64.575-000  
Jaicós-PI



**Obra:** EXECUÇÃO DE FAIXAS ELEVADAS E MELHORIAS EM VIAS PÚBLICAS., ZONA URBANA NO MUNICÍPIO DE JAICÓS - PI.

**Orçamento:** CONTRATAÇÃO DE EMPRESA PARA EXECUÇÃO DE FAIXAS ELEVADAS E MELHORIAS EM VIAS PÚBLICAS., ZONA URBANA NO MUNICÍPIO DE JAICÓS - PI.

**Cliente:** PREFEITURA MUNICIPAL DE JAICÓS CNPJ: 06.553.762/0001-00

**BDI Padrão:** 23,64%

**Bancos:** SICRO3: PI 1/2026; SINAPI: PI 5/2026; ORSE: SE 4/2026

## MEMORIAL DE CALCULO

4.2.2.3	SINAPI	102512	PINTURA DE EIXO VIÁRIO SOBRE ASFALTO COM TINTA RETRORREFLETIVA A BASE DE RESINA ACRÍLICA COM MICROESFERAS DE VIDRO, E = 10 CM, APLICAÇÃO MECÂNICA COM DEMARCADORA AUTOPROPELIDA. AF_05/2021	M	5,89	Faixas de Sinalização = 0,544m² Quantidade = 11,00 <b>Total = (0,544 x 11,00) = 5,89m²</b>
4.2.3			<b>SINALIZAÇÃO VERTICAL</b>			
4.2.3.1	Comp.	PLA P2	FORN. E IMPLANTAÇÃO PLACA DE SINALIZAÇÃO DE ADVERTENCIA A-18 (SALIENTIA OU LOMBADA). TOT.REFLETIVA. INCLUSIVE POSTE EM MADEIRA E PARAFUSOS	UN	2,00	<b>Unidade = 2,00</b>
4.2.3.2	Comp.	PLA P3	FORN. E IMPLANTAÇÃO PLACA DE SINALIZAÇÃO DE ADVERTENCIA A-32B (PASSAGEM SINALIZADA DE PEDESTRES). TOT.REFLETIVA. INCLUSIVE POSTE EM MADEIRA E PARAFUSOS	UN	2,00	<b>Unidade = 2,00</b>
4.2.3.3	Comp. Própria	PLA. P1	FORN. E IMPLANTAÇÃO PLACA DE SINALIZAÇÃO DE REGULAMENTAÇÃO R-19 (VELOCIDADE MÁXIMA PERMITIDA) TOT.REFLETIVA. INCLUSIVE POSTE EM MADEIRA E PARAFUSOS	UN	2,00	<b>Unidade = 2,00</b>
5			<b>RUA PROTUOSO JUSSELINO</b>			
5.1			<b>REMOÇÃO DE TATARUGAS EXISTENTE</b>			
5.1.1	SINAPI(A)	97664	REMOÇÃO DE TARTARUGAS, DE FORMA MANUAL, SEM REAPROVEITAMENTO. AF_09/2023	UN	55,00	<b>Unidade = 55,00</b>
5.2			<b>EXECUÇÃO DE FAIXA ELEVADA (8,00x7,00m)</b>			
5.2.1			<b>INFRAESTRUTURA E EXECUÇÃO</b>			
5.2.1.1	ORSE(A)	14056	Execução de faixa de pedestres elevada (lombofaixa) em concreto fck = 25 mpa, acabamento despolado, pintura com 2 demãos de tinta novacor ou similar	m2	64,00	Comprimento = 8,00 Largura = 8,00 <b>Total = (8,00 x 8,00) = 64,00</b>
5.2.1.2	SISTEMA	1287	PISO TÁTIL DE CONCRETO, DIRECIONAL OU ALERTA, COLORIDO (40X40) CM APLICADO EM AMBIENTES EXTERNOS. AF_05/2020 (REF.: SINAPI 101091, 9/2022)	M2	1,92	Quantidade = 24,00 x 2,00m = 48,00m Dimensões = 0,20 x 0,20m = 0,04m <b>Total = (48,00 x 0,04) = 1,92m²</b>
5.2.2			<b>SINALIZAÇÃO HORIZONTAL</b>			
5.2.2.1	SINAPI	102509	PINTURA DE FAIXA DE PEDESTRE OU ZEBRADA TINTA RETRORREFLETIVA A BASE DE RESINA ACRÍLICA COM MICROESFERAS DE VIDRO, E = 30 CM, APLICAÇÃO MANUAL. AF_05/2021	M2	12,80	Comprimento = 4,00 Largura = 0,40 Quantidade = 8,00 <b>Total = (4,00 x 0,40 x 8,00) = 12,80m²</b>
5.2.2.2	SINAPI	102509	PINTURA DE SETA DE SINALIZAÇÃO TINTA RETRORREFLETIVA A BASE DE RESINA ACRÍLICA COM MICROESFERAS DE VIDRO, E = 30 CM, APLICAÇÃO MANUAL. AF_05/2021	M2	2,88	Seta = 0,36m² Quantidade = 8,00 <b>Total = (0,36 x 8,00) = 2,88m²</b>
5.2.2.3	SINAPI	102512	PINTURA DE EIXO VIÁRIO SOBRE ASFALTO COM TINTA RETRORREFLETIVA A BASE DE RESINA ACRÍLICA COM MICROESFERAS DE VIDRO, E = 10 CM, APLICAÇÃO MECÂNICA COM DEMARCADORA AUTOPROPELIDA. AF_05/2021	M	4,35	Faixas de Sinalização = 0,544m² Quantidade = 8,00 <b>Total = (0,544 x 8,00) = 4,35m²</b>
5.2.3			<b>SINALIZAÇÃO VERTICAL</b>			
5.2.3.1	Comp.	PLA P2	FORN. E IMPLANTAÇÃO PLACA DE SINALIZAÇÃO DE ADVERTENCIA A-18 (SALIENTIA OU LOMBADA). TOT.REFLETIVA. INCLUSIVE POSTE EM MADEIRA E PARAFUSOS	UN	2,00	<b>Unidade = 2,00</b>
5.2.3.2	Comp.	PLA P3	FORN. E IMPLANTAÇÃO PLACA DE SINALIZAÇÃO DE ADVERTENCIA A-32B (PASSAGEM SINALIZADA DE PEDESTRES). TOT.REFLETIVA. INCLUSIVE POSTE EM MADEIRA E PARAFUSOS	UN	2,00	<b>Unidade = 2,00</b>
5.2.3.3	Comp. Própria	PLA. P1	FORN. E IMPLANTAÇÃO PLACA DE SINALIZAÇÃO DE REGULAMENTAÇÃO R-19 (VELOCIDADE MÁXIMA PERMITIDA) TOT.REFLETIVA. INCLUSIVE POSTE EM MADEIRA E PARAFUSOS	UN	2,00	<b>Unidade = 2,00</b>



ESTADO DO PIAUÍ  
PREFEITURA MUNICIPAL DE JAICÓS  
Cnpj: 06.553.762/0001-00  
Praça Ângelo Borges Leal, s/nº, Cep: 64.575-000  
Jaicós-PI



**Obra:** EXECUÇÃO DE FAIXAS ELEVADAS E MELHORIAS EM VIAS PÚBLICAS., ZONA URBANA NO MUNICÍPIO DE JAICÓS - PI.

**Orçamento:** CONTRATAÇÃO DE EMPRESA PARA EXECUÇÃO DE FAIXAS ELEVADAS E MELHORIAS EM VIAS PÚBLICAS., ZONA URBANA NO MUNICÍPIO DE JAICÓS - PI.

**Cliente:** PREFEITURA MUNICIPAL DE JAICÓS CNPJ: 06.553.762/0001-00

**BDI Padrão:** 23,64%

**Bancos:** SICRO3: PI 1/2026; SINAPI: PI 5/2026; ORSE: SE 4/2026

## MEMORIAL DE CALCULO

<b>5.3</b>		<b>DRENAGEM</b>			
		EXECUÇÃO DE SARJETAO DE CONCRETO USINADO,			
5.3.1	SINAPI(A)	94285	MOLDADA IN LOCO EM TRECHO RETO, 60 CM BASE X 15 CM ALTURA. AF_01/2024	M	10,00
<b>6</b>		<b>AVENIDA DES. JOÃO MOTA (TRECHO I)</b>			
<b>6.1</b>		<b>DEMOLIÇÃO E REMOÇÃO</b>			
6.1.1	SINAPI(A)	97664	REMOÇÃO DE TARTARUGAS, DE FORMA MANUAL, SEM REAPROVEITAMENTO. AF_09/2023	UN	55,00 <b>Unidade = 55,00</b>
<b>6.2</b>		<b>EXECUÇÃO DE FAIXA ELEVADA (8,00x10,00m)</b>			
<b>6.2.1</b>		<b>INFRAESTRUTURA E EXECUÇÃO</b>			
6.2.1.1	ORSE(A)	14056	Execução de faixa de pedestres elevada (lombofaixa) em concreto fck = 25 mpa, acabamento despolado, pintura com 2 demãos de tinta novacor ou similar	m2	80,00 Comprimento = 10,00 Largura = 8,00 <b>Total = (10,00 x 8,00) = 80,00m²</b>
6.2.1.2	SISTEMA	1287	PISO TÁTIL DE CONCRETO, DIRECIONAL OU ALERTA, COLORIDO (40X40) CM APLICADO EM AMBIENTES EXTERNOS. AF_05/2020 (REF.: SINAPI 101091, 9/2022)	M2	1,92 Quantidade = 24,00 x 2,00m = 48,00m Dimenssões = 0,20 x 0,20m = 0,04m <b>Total = (48,00 x 0,04) = 1,92m²</b>
<b>6.2.2</b>		<b>SINALIZAÇÃO HORIZONTAL</b>			
6.2.2.1	SINAPI	102509	PINTURA DE FAIXA DE PEDESTRE OU ZEBRADA TINTA RETRORREFLETIVA A BASE DE RESINA ACRÍLICA COM MICROESFERAS DE VIDRO, E = 30 CM, APLICAÇÃO MANUAL. AF_05/2021	M2	16,00 Comprimento = 4,00 Largura = 0,40 Quantidade = 10,00 <b>Total = (4,00 x 0,40 x 10,00) = 16,00m²</b>
6.2.2.2	SINAPI	102509	PINTURA DE SETA DE SINALIZAÇÃO TINTA RETRORREFLETIVA A BASE DE RESINA ACRÍLICA COM MICROESFERAS DE VIDRO, E = 30 CM, APLICAÇÃO MANUAL. AF_05/2021	M2	3,60 Seta = 0,36m² Quantidade = 10,00 <b>Total = (0,36 x 10,00) = 3,60m²</b>
6.2.2.3	SINAPI	102512	PINTURA DE EIXO VIÁRIO SOBRE ASFALTO COM TINTA RETRORREFLETIVA A BASE DE RESINA ACRÍLICA COM MICROESFERAS DE VIDRO, E = 10 CM, APLICAÇÃO MECÂNICA COM DEMARCADORA AUTOPROPELIDA. AF_05/2021	M	5,44 Faixas de Sinalização = 0,544m² Quantidade = 10,00 <b>Total = (0,544 x 10,00) = 5,44m²</b>
<b>6.2.3</b>		<b>SINALIZAÇÃO VERTICAL</b>			
6.2.3.1	Comp.	PLA P2	FORN. E IMPLANTAÇÃO PLACA DE SINALIZAÇÃO DE ADVERTENCIA A-18 (SALIENCIA OU LOMBADA). TOT.REFLETIVA. INCLUSIVE POSTE EM MADEIRA E PARAFUSOS	UN	2,00 <b>Unidade = 2,00</b>
6.2.3.2	Comp.	PLA P4	FORN. E IMPLANTAÇÃO PLACA DE SINALIZAÇÃO DE ADVERTENCIA A-33B (PASSAGEM SINALIZADA DE ESCOLARES). TOT.REFLETIVA. INCLUSIVE POSTE EM MADEIRA E PARAFUSOS	UN	2,00 <b>Unidade = 2,00</b>
6.2.3.3	Comp. Própria	PLA. P1	FORN. E IMPLANTAÇÃO PLACA DE SINALIZAÇÃO DE REGULAMENTAÇÃO R-19 (VELOCIDADE MÁXIMA PERMITIDA) TOT.REFLETIVA. INCLUSIVE POSTE EM MADEIRA E PARAFUSOS	UN	2,00 <b>Unidade = 2,00</b>
<b>7</b>		<b>AVENIDA DES. JOÃO MOTA (TRECHO II)</b>			
<b>7.1</b>		<b>DEMOLIÇÃO E REMOÇÃO</b>			
7.1.2	SINAPI(A)	97664	REMOÇÃO DE TARTARUGAS, DE FORMA MANUAL, SEM REAPROVEITAMENTO. AF_09/2023	UN	28,00 <b>Unidade = 28,00</b>
<b>7.2</b>		<b>EXECUÇÃO DE FAIXA ELEVADA (8,00x10,00m)</b>			
<b>7.2.1</b>		<b>INFRAESTRUTURA E EXECUÇÃO</b>			
7.2.1.1	ORSE(A)	14056	Execução de faixa de pedestres elevada (lombofaixa) em concreto fck = 25 mpa, acabamento despolado, pintura com 2 demãos de tinta novacor ou similar	m2	80,00 Comprimento = 10,00 Largura = 8,00 <b>Total = (10,00 x 8,00) = 80,00m²</b>
7.2.1.2	SISTEMA	1287	PISO TÁTIL DE CONCRETO, DIRECIONAL OU ALERTA, COLORIDO (40X40) CM APLICADO EM AMBIENTES EXTERNOS. AF_05/2020 (REF.: SINAPI 101091, 9/2022)	M2	1,92 Quantidade = 24,00 x 2,00m = 48,00m Dimenssões = 0,20 x 0,20m = 0,04m <b>Total = (48,00 x 0,04) = 1,92m²</b>
<b>7.2.2</b>		<b>SINALIZAÇÃO HORIZONTAL</b>			



ESTADO DO PIAUÍ  
PREFEITURA MUNICIPAL DE JAICÓS  
Cnpj: 06.553.762/0001-00  
Praça Ângelo Borges Leal, s/nº, Cep: 64.575-000  
Jaicós-PI



**Obra:** EXECUÇÃO DE FAIXAS ELEVADAS E MELHORIAS EM VIAS PÚBLICAS., ZONA URBANA NO MUNICÍPIO DE JAICÓS - PI.

**Orçamento:** CONTRATAÇÃO DE EMPRESA PARA EXECUÇÃO DE FAIXAS ELEVADAS E MELHORIAS EM VIAS PÚBLICAS., ZONA URBANA NO MUNICÍPIO DE JAICÓS - PI.

**Cliente:** PREFEITURA MUNICIPAL DE JAICÓS CNPJ: 06.553.762/0001-00

**BDI Padrão:** 23,64%

**Bancos:** SICRO3: PI 1/2026; SINAPI: PI 5/2026; ORSE: SE 4/2026

## MEMORIAL DE CALCULO

7.2.2.1	SINAPI	102509	PINTURA DE FAIXA DE PEDESTRE OU ZEBRADA TINTA RETRORREFLETIVA A BASE DE RESINA ACRÍLICA COM MICROESFERAS DE VIDRO, E = 30 CM, APLICAÇÃO MANUAL. AF_05/2021	M2	16,00	Comprimento = 4,00 Largura = 0,40 Quantidade = 10,00 <b>Total = (4,00 x 0,40 x 10,00) = 16,00m²</b>
7.2.2.2	SINAPI	102509	PINTURA DE SETA DE SINALIZAÇÃO TINTA RETRORREFLETIVA A BASE DE RESINA ACRÍLICA COM MICROESFERAS DE VIDRO, E = 30 CM, APLICAÇÃO MANUAL. AF_05/2021	M2	3,60	Seta = 0,36m² Quantidade = 10,00 <b>Total = (0,36 x 10,00) = 3,60m²</b>
7.2.2.3	SINAPI	102512	PINTURA DE EIXO VIÁRIO SOBRE ASFALTO COM TINTA RETRORREFLETIVA A BASE DE RESINA ACRÍLICA COM MECÂNICA COM DEMARCADORA AUTOPROPELIDA. AF_05/2021	M	5,44	Faixas de Sinalização = 0,544m² Quantidade = 10,00 <b>Total = (0,544 x 10,00) = 5,44m²</b>
7.2.3			<b>SINALIZAÇÃO VERTICAL</b>			
7.2.3.1	Comp.	PLA P2	FORN. E IMPLANTAÇÃO PLACA DE SINALIZAÇÃO DE ADVERTENCIA A-18 (SALIENTAÇÃO OU LOMBADA). TOT.REFLETIVA. INCLUSIVE POSTE EM MADEIRA E PARAFUSOS	UN	6,00	<b>Unidade = 6,00</b>
7.2.3.2	Comp.	PLA P3	FORN. E IMPLANTAÇÃO PLACA DE SINALIZAÇÃO DE ADVERTENCIA A-32B (PASSAGEM SINALIZADA DE PEDESTRES). TOT.REFLETIVA. INCLUSIVE POSTE EM MADEIRA E PARAFUSOS	UN	2,00	<b>Unidade = 2,00</b>
7.2.3.3	Comp. Própria	PLA. P1	FORN. E IMPLANTAÇÃO PLACA DE SINALIZAÇÃO DE REGULAMENTAÇÃO R-19 (VELOCIDADE MÁXIMA PERMITIDA) TOT.REFLETIVA. INCLUSIVE POSTE EM MADEIRA E PARAFUSOS	UN	4,00	<b>Unidade = 4,00</b>
7.3			<b>EXECUÇÃO DE LOMBADA</b>			
7.3.1	SINAPI(A)	95995	EXECUÇÃO DE LOMBADA DE PAVIMENTO COM APLICAÇÃO DE CONCRETO, CAMADA DE ROLAMENTO - EXCLUSIVE CARGA E TRANSPORTE. AF_10/2025	M3	2,20	Comprimento = 10,00 Largura = 1,50 Altura = 0,1466 <b>Total = (10,00 x 1,50 x 0,1466) = 2,20m³</b>
8			<b>AVENIDA DES. JOÃO MOTA (TRECHO III)</b>			
8.1			<b>DEMOLIÇÃO E REMOÇÃO</b>			
8.1.1	SINAPI(A)	97664	REMOÇÃO DE TARTARUGAS, DE FORMA MANUAL, SEM REAPROVEITAMENTO. AF_09/2023	UN	32,00	<b>Unidade = 32,00</b>
8.2			<b>EXECUÇÃO DE FAIXA ELEVADA (8,00x10,00m)</b>			
8.2.1			<b>INFRAESTRUTURA E EXECUÇÃO</b>			
8.2.1.1	ORSE(A)	14056	Execução de faixa de pedestres elevada (lombofaixa) em concreto fck = 25 mpa, acabamento despolado, pintura com 2 demãos de tinta novacor ou similar	m2	80,00	Comprimento = 10,00 Largura = 8,00 <b>Total = (10,00 x 8,00) = 80,00m²</b>
8.2.1.2	SISTEMA	1287	PISO TÁTIL DE CONCRETO, DIRECIONAL OU ALERTA, COLORIDO (40X40) CM APLICADO EM AMBIENTES EXTERNOS. AF_05/2020 (REF.: SINAPI 101091, 9/2022)	M2	1,92	Quantidade = 24,00 x 2,00m = 48,00m Dimensões = 0,20 x 0,20m = 0,04m <b>Total = (48,00 x 0,04) = 1,92m²</b>
8.2.2			<b>SINALIZAÇÃO HORIZONTAL</b>			
8.2.2.1	SINAPI	102509	PINTURA DE FAIXA DE PEDESTRE OU ZEBRADA TINTA RETRORREFLETIVA A BASE DE RESINA ACRÍLICA COM MICROESFERAS DE VIDRO, E = 30 CM, APLICAÇÃO MANUAL. AF_05/2021	M2	16,00	Comprimento = 4,00 Largura = 0,40 Quantidade = 10,00 <b>Total = (4,00 x 0,40 x 10,00) = 16,00m²</b>
8.2.2.2	SINAPI	102509	PINTURA DE SETA DE SINALIZAÇÃO TINTA RETRORREFLETIVA A BASE DE RESINA ACRÍLICA COM MICROESFERAS DE VIDRO, E = 30 CM, APLICAÇÃO MANUAL. AF_05/2021	M2	3,60	Seta = 0,36m² Quantidade = 10,00 <b>Total = (0,36 x 10,00) = 3,60m²</b>
8.2.2.3	SINAPI	102512	PINTURA DE EIXO VIÁRIO SOBRE ASFALTO COM TINTA RETRORREFLETIVA A BASE DE RESINA ACRÍLICA COM MECÂNICA COM DEMARCADORA AUTOPROPELIDA. AF_05/2021	M	5,44	Faixas de Sinalização = 0,544m² Quantidade = 10,00 <b>Total = (0,544 x 10,00) = 5,44m²</b>



ESTADO DO PIAUÍ  
PREFEITURA MUNICIPAL DE JAICÓS  
Cnpj: 06.553.762/0001-00  
Praça Ângelo Borges Leal, s/nº, Cep: 64.575-000  
Jaicós-PI



**Obra:** EXECUÇÃO DE FAIXAS ELEVADAS E MELHORIAS EM VIAS PÚBLICAS., ZONA URBANA NO MUNICÍPIO DE JAICÓS - PI.

**Orçamento:** CONTRATAÇÃO DE EMPRESA PARA EXECUÇÃO DE FAIXAS ELEVADAS E MELHORIAS EM VIAS PÚBLICAS., ZONA URBANA NO MUNICÍPIO DE JAICÓS - PI.

**Cliente:** PREFEITURA MUNICIPAL DE JAICÓS CNPJ: 06.553.762/0001-00

**BDI Padrão:** 23,64%

**Bancos:** SICRO3: PI 1/2026; SINAPI: PI 5/2026; ORSE: SE 4/2026

## MEMORIAL DE CALCULO

8.2.3			SINALIZAÇÃO VERTICAL				
			FORN. E IMPLANTAÇÃO PLACA DE SINALIZAÇÃO DE				
			ADVERTENCIA A-18				
8.2.3.1	Comp.	PLA P2	(SALIENCIA OU LOMBADA). TOT.REFLETIVA. INCLUSIVE	UN	2,00	Unidade = 2,00	
			POSTE EM				
			MADEIRA E PARAFUSOS				
			FORN. E IMPLANTAÇÃO PLACA DE SINALIZAÇÃO DE				
			ADVERTENCIA A-32B				
8.2.3.2	Comp.	PLA P3	(PASSAGEM SINALIZADA DE PEDESTRES).	UN	2,00	Unidade = 2,00	
			TOT.REFLETIVA. INCLUSIVE				
			POSTE EM MADEIRA E PARAFUSOS				
			FORN. E IMPLANTAÇÃO PLACA DE SINALIZAÇÃO DE				
			REGULAMENTAÇÃO R-19 (VELOCIDADE MÁXIMA				
8.2.3.3	Comp. Própria	PLA. P1	PERMITIDA) TOT.REFLETIVA. INCLUSIVE	UN	2,00	Unidade = 2,00	
			POSTE EM MADEIRA E PARAFUSOS				



ESTADO DO PIAUÍ  
PREFEITURA MUNICIPAL DE JAICÓS  
Cnpj: 06.553.762/0001-00  
Praça Ângelo Borges Leal, s/nº, Cep: 64.575-000  
Jaicós-PI



**Obra:** EXECUÇÃO DE FAIXAS ELEVADAS E MELHORIAS EM VIAS PÚBLICAS., ZONA URBANA NO MUNICÍPIO DE JAICÓS - PI.

**Orçamento:** CONTRATAÇÃO DE EMPRESA PARA EXECUÇÃO DE FAIXAS ELEVADAS E MELHORIAS EM VIAS PÚBLICAS., ZONA URBANA NO MUNICÍPIO DE JAICÓS - PI.

**Cliente:** PREFEITURA MUNICIPAL DE JAICÓS CNPJ: 06.553.762/0001-00

**BDI Padrão:** 23,64%

**Bancos:** SICRO3: PI 1/2026; SINAPI: PI 5/2026; ORSE: SE 4/2026

#### BDI

Ordem	Abreviação	Descrição	Grupo	Valor	Preço Desonerado
1	AC	Administração Central	A.1 Custos indiretos	4,20%	Não
2	DF	Despesas Financeiras	A.2 Custos indiretos	1,30%	Não
3	SG	Seguros e Garantias	A.3 Custos indiretos	0,60%	Não
4	R	Risco	A.3 Custos indiretos	0,70%	Não
5	L	Lucro	B. Lucro/remuneração	8,00%	Não
6	T1	PIS	C.1.1 Tributo federal	0,65%	Não
7	T2	CONFINS	C.1.2 Tributo federal	3,00%	Não
8	T3	Contribuição Previdenciária (CPRB)	C.1.3 Tributo federal	0,00%	Não
9	T4	Tributos estaduais	C.2 Tributo estadual	0,00%	Não
10	T5	ISS	C.3.1 ISS	3,00%	Não

Valor BDI: 23,64%

#### Formula de Calculo do BDI

$$BDI = \left( \frac{(1+AC+S+R+G)(1+DF)(1+L)}{(1-I)} - 1 \right) \times 100$$

#### Observações

Considerando a Lei nº 12.844/2013 e Acórdão 2293/2013-TCU -Plenário (Desoneração da Folha de Pagamento)



ESTADO DO PIAUÍ  
PREFEITURA MUNICIPAL DE JAICÓS  
Cnpj: 06.553.762/0001-00  
Praça Ângelo Borges Leal, s/nº, Cep: 64.575-000  
Jaicós-PI



Obra: EXECUÇÃO DE FAIXAS ELEVADAS E MELHORIAS EM VIAS PÚBLICAS., ZONA URBANA NO MUNICÍPIO DE JAICÓS - PI.

Orçamento: CONTRATAÇÃO DE EMPRESA PARA EXECUÇÃO DE FAIXAS ELEVADAS E MELHORIAS EM VIAS PÚBLICAS., ZONA URBANA NO MUNICÍPIO DE JAICÓS - PI.

Cliente: PREFEITURA MUNICIPAL DE JAICÓS CNPJ: 06.553.762/0001-00

BDI Padrão: 23,64%

Bancos: SICRO3: PI 1/2026; SINAPI: PI 5/2026; ORSE: SE 4/2026

#### ENCARGOS SOCIAIS (PIAUI)

CÓDIGO	DESCRIÇÃO	HORISTA (COM DESON.)	MENSALISTA (COM DESON.)	HORISTA (SEM DESON.)	MENSALISTA (SEM DESON.)
GRUPO A					
A1	INSS	5,00%	5,00%	20,00%	20,00%
A2	SESI	1,50%	1,50%	1,50%	1,50%
A3	SENAI	1,00%	1,00%	1,00%	1,00%
A4	INCRA	0,20%	0,20%	0,20%	0,20%
A5	SEBRAE	0,60%	0,60%	0,60%	0,60%
A6	Salário Educação	2,50%	2,50%	2,50%	2,50%
A7	Seguro Contra Acidentes de Trabalho	3,00%	3,00%	3,00%	3,00%
A8	FGTS	8,00%	8,00%	8,00%	8,00%
A9	SECONCI	0,00%	0,00%	0,00%	0,00%
A	Total	21,80%	21,80%	36,80%	36,80%
GRUPO B					
B1	Repouso Semanal Remunerado	17,82%	Não incide	17,82%	Não incide
B2	Feriados	3,95%	Não incide	3,95%	Não incide
B3	Auxílio - Enfermidade	0,86%	0,65%	0,86%	0,65%
B4	13º Salário	10,96%	8,33%	10,96%	8,33%
B5	Licença Paternidade	0,07%	0,05%	0,07%	0,05%
B6	Faltas Justificadas	0,73%	0,56%	0,73%	0,56%
B7	Dias de Chuvas	1,17%	Não incide	1,17%	Não incide
B8	Auxílio Acidente de Trabalho	0,10%	0,07%	0,10%	0,07%
B9	Férias Gozadas	11,71%	8,90%	11,71%	8,90%
B10	Salário Maternidade	0,03%	0,03%	0,03%	0,03%
B	Total	47,40%	18,59%	47,40%	18,59%
GRUPO C					
C1	Aviso Prévio Indenizado	5,30%	4,03%	5,30%	40,03%
C2	Aviso Prévio Trabalhado	0,12%	0,09%	0,12%	0,09%
C3	Férias Indenizadas	2,46%	1,87%	2,46%	1,87%
C4	Depósito Rescisão Sem Justa Causa	2,89%	2,20%	2,89%	2,20%
C5	Indenização Adicional	0,45%	0,34%	0,45%	0,34%
C	Total	11,22%	8,53%	11,22%	44,53%
GRUPO D					
D1	Reincidência de Grupo A sobre Grupo B	9,79%	3,64%	17,44%	6,84%
D2	Reincidência de Grupo A sobre Aviso Prévio	0,45%	0,34%	0,47%	0,36%
D	Total	10,24%	3,98%	17,91%	7,20%
TOTAL (A+B+C+D)		90,66%	52,90%	113,33%	71,12%

Fonte: Informação dias de Chuva - INMET



ESTADO DO PIAUÍ  
PREFEITURA MUNICIPAL DE JAICÓS  
Cnpj: 06.553.762/0001-00  
Praça Ângelo Borges Leal, s/nº, Cep: 64.575-000  
Jaicós-PI



**Obra:** EXECUÇÃO DE FAIXAS ELEVADAS E MELHORIAS EM VIAS PÚBLICAS., ZONA URBANA NO MUNICÍPIO DE JAICÓS - PI.

**Orçamento:** CONTRATAÇÃO DE EMPRESA PARA EXECUÇÃO DE FAIXAS ELEVADAS E MELHORIAS EM VIAS PÚBLICAS., ZONA URBANA NO MUNICÍPIO DE JAICÓS - PI.

**Cliente:** PREFEITURA MUNICIPAL DE JAICÓS CNPJ: 06.553.762/0001-00

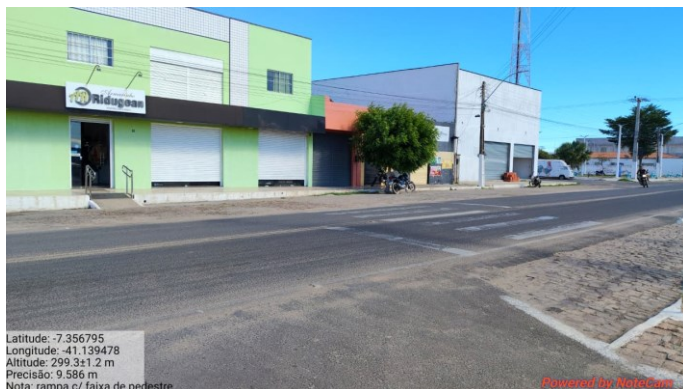
**BDI Padrão:** 23,64%

**Bancos:** SICRO3: PI 1/2026; SINAPI: PI 5/2026; ORSE: SE 4/2026

## RELATÓRIO FOTOGRÁFICO

FOTO 01

AVENIDA ENGENHEIRO RIBEIRO GOLÇALVES



Latitude: -7.356795  
Longitude: -41.139478  
Altitude: 299.3±1.2 m  
Precisão: 9.586 m  
Nota: rampa c/ faixa de pedestre

Powered by NoteCam

FOTO 02

AVENIDA ENGENHEIRO RIBEIRO GOLÇALVES



Latitude: -7.355791  
Longitude: -41.139901  
Altitude: 315.03±1.08 m  
Precisão: 5.226 m  
Nota: rampa c/ faixa de pedestre

Powered by NoteCam

FOTO 03

AVENIDA ENGENHEIRO RIBEIRO GOLÇALVES



Latitude: -7.352391  
Longitude: -41.141561  
Altitude: 316.14±1.2 m  
Precisão: 6.794 m  
Nota: rampa c/ faixa de pedestre

Powered by NoteCam

FOTO 04

AVENIDA ENGENHEIRO RIBEIRO GOLÇALVES

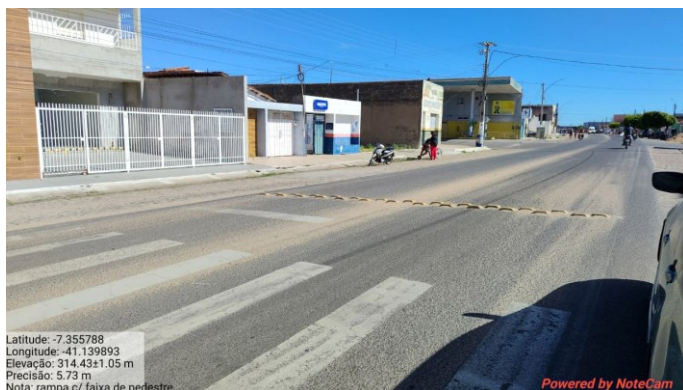


Nota: rampa c/ faixa de pedestre

Powered by NoteCam

FOTO 05

AVENIDA ENGENHEIRO RIBEIRO GOLÇALVES



Latitude: -7.355788  
Longitude: -41.139893  
Altitude: 314.43±1.05 m  
Precisão: 5.73 m  
Nota: rampa c/ faixa de pedestre

Powered by NoteCam

FOTO 06

RUA PROTUOSO JUSSELINO

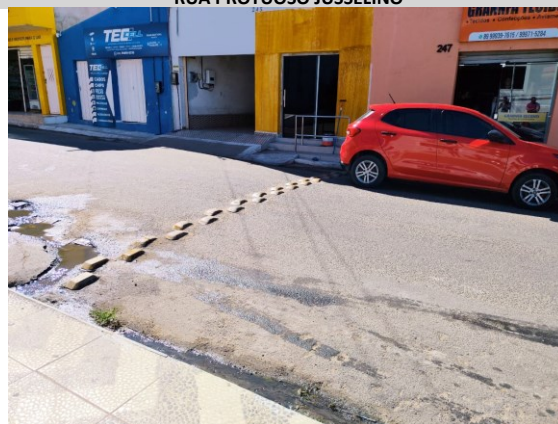


FOTO 01

RUA PROTUOSO JUSSELINO

FOTO 02

AVENIDA DES. JOÃO MOTA



ESTADO DO PIAUÍ  
PREFEITURA MUNICIPAL DE JAICÓS  
Cnpj: 06.553.762/0001-00  
Praça Ângelo Borges Leal, s/nº, Cep: 64.575-000  
Jaicós-PI



**Obra:** EXECUÇÃO DE FAIXAS ELEVADAS E MELHORIAS EM VIAS PÚBLICAS., ZONA URBANA NO MUNICÍPIO DE JAICÓS - PI.

**Orçamento:** CONTRATAÇÃO DE EMPRESA PARA EXECUÇÃO DE FAIXAS ELEVADAS E MELHORIAS EM VIAS PÚBLICAS., ZONA URBANA NO MUNICÍPIO DE JAICÓS - PI.

**Cliente:** PREFEITURA MUNICIPAL DE JAICÓS CNPJ: 06.553.762/0001-00

**BDI Padrão:** 23,64%

**Bancos:** SICRO3: PI 1/2026; SINAPI: PI 5/2026; ORSE: SE 4/2026

## RELATÓRIO FOTOGRÁFICO



Latitude: -7.361439  
Longitude: -41.140404  
Elevação: 290.12±1.08 m  
Precisão: 6.241 m  
Nota: rampa c/ faixa de pedestre

Powered by NoteCam



Latitude: -7.364342  
Longitude: -41.142085  
Altitude: 286.8±2.59 m  
Precisão: 4.836 m  
Nota: rampa c/ faixa de pedestre

Powered by NoteCam

FOTO 03

AVENIDA DES. JOÃO MOTA

FOTO 04

AVENIDA DES. JOÃO MOTA



Latitude: -7.364597  
Longitude: -41.142318  
Elevação: 305.32±1.05 m  
Precisão: 33.59 m  
Nota: rampa c/ faixa de pedestre

Powered by NoteCam



Latitude: -7.365221  
Longitude: -41.143061  
Elevação: 307.53±1.11 m  
Precisão: 4.837 m  
Nota: rampa c/ faixa de pedestre

Powered by NoteCam

FOTO 05

AVENIDA DES. JOÃO MOTA

FOTO 06

AVENIDA DES. JOÃO MOTA



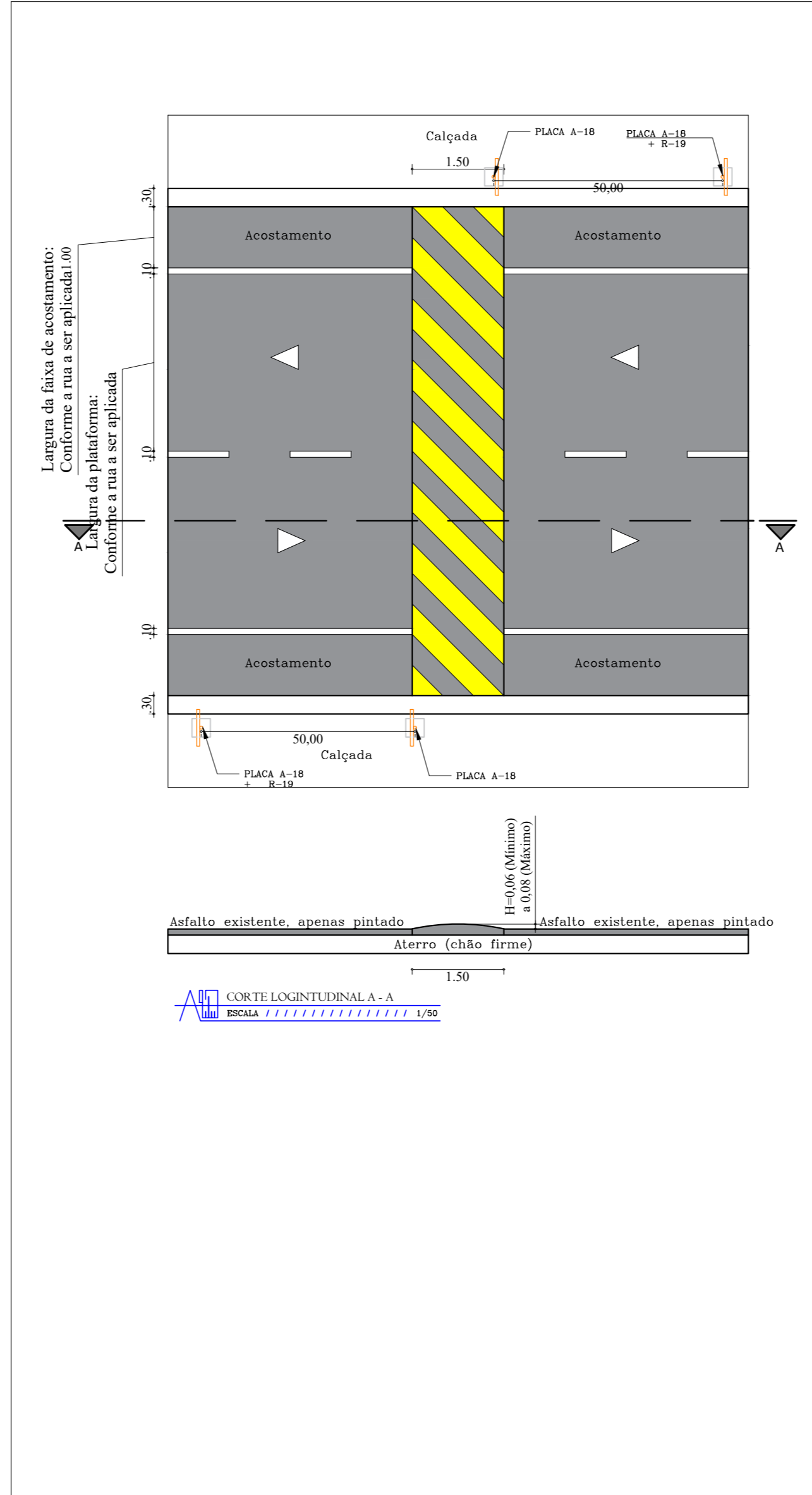
Latitude: -7.366787  
Longitude: -41.144789  
Elevação: 308.03±1.07 m  
Precisão: 6.483 m  
Nota: rampa c/ faixa de pedestre

Powered by NoteCam

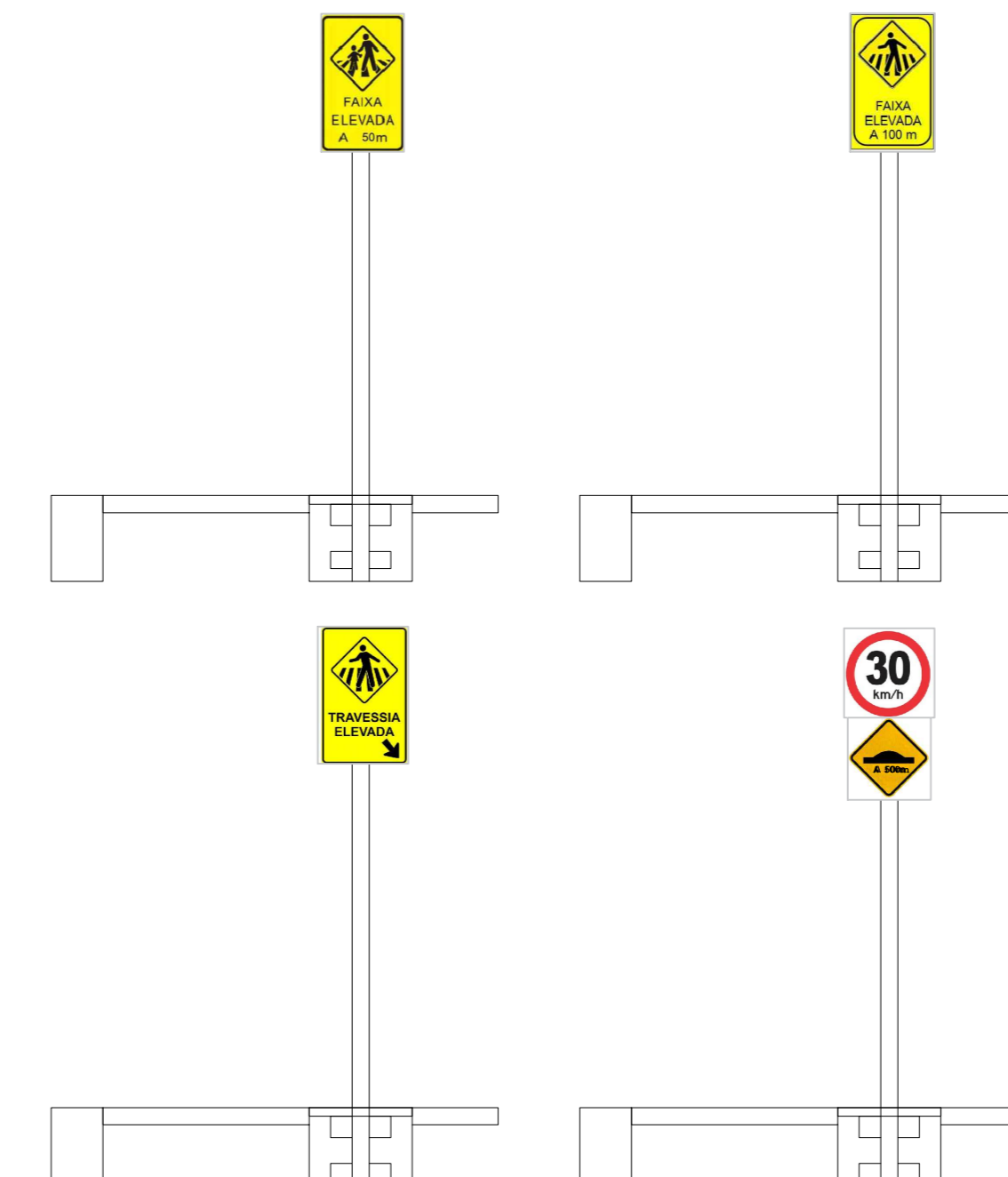


Latitude: -7.366698  
Longitude: -41.144713  
Elevação: 308.03±1.17 m  
Precisão: 3.882 m  
Nota: rampa c/ faixa de pedestre

Powered by NoteCam



PLACAS DE SINALIZAÇÃO			
NOMES DAS PLACAS	DIMENSÕES	QUANTIDADES	METROS QUADRADOS
 A-32B PISTA ELEVADA	D = 0,60x0,80m A = 0,48m <sup>2</sup>	24,00	11,52
 A-32B PISTA ELEVADA	D = 0,60x0,80m A = 0,48m <sup>2</sup>	24,00	11,52
 A-32B PISTA ELEVADA	D = 0,60x0,80m A = 0,48m <sup>2</sup>	24,00	11,52
 R-19 VELOCIDADE MÁXIMA PERMITIDA	D = 0,60m A = 0,30m <sup>2</sup>	24,00	7,20
 A-18 BALIZANTE LOMADO	D = 0,60m A = 0,30m <sup>2</sup>	24,00	7,20

[illegible]

1. NÃO PODE SER IMPLANTADA TRAVESSIA ELÉGICA PARA PEDESTRES EM VIA OU TRECHO DE VIA EM QUE SEJA OBSERVADA QUALQUER UMA DAS SEGUINTE CONDIÇÕES:

- LOCALIZADA EM, SOBRE OUTRAS CULMADAS QUE GARANTAM QUE OS VEÍCULOS SE APROXIMEM COM UMA VELOCIDADE SEGURA DA TRAVESSIA.
- COM DECLIVIDADE LONGITUDINAL SUPERIOR A 5%.
- EM VIA RURAL, EXCETO QUANDO APRESENTAR CARACTERÍSTICAS DE VIA URBANA.
- EM VIA ARTERIAL, EXCETO QUANDO JUSTIFICADO POR ESTUDOS DE ENGENHARIA.
- EM VIA COM FAIXA OU PISTA EXCLUSIVA PARA ÔNIBUS.
- EM TRECHO DE PISTA COM MAIS DE DUAS FAIXAS DE CIRCULAÇÃO, EXCETO EM LOCOS JUSTIFICADOS POR ESTUDOS DE ENGENHARIA.
- EM PISTA NÃO DAVIMENTADA OU INEXISTÊNCIA DE CALÇADAS.
- EM CURVA OU SITUAÇÃO COM INTERFERÊNCIAS VISUAIS QUE IMPOSSIBILITEM VISIBILIDADE DO DISPOSITIVO À DISTÂNCIA.
- EM LOCOS DESPROVIDOS DE ILUMINAÇÃO PÚBLICA OU ESPECÍFICA.
- EM ORLA DE ARTE E NOS 25 METROS ANTERIORES E POSTERIORES A ESTAS.
- DEFORTENO A ÁREA REBAIXADA PARA A ENTRADA E SAÍDA DE VEÍCULOS.
- EM ESQUINAS A MENOS DE 10M DO ALINHAMENTO DO BORBO DA VIA TRANSVERSAL, EXCETO QUANDO JUSTIFICADO POR ESTUDOS DE ENGENHARIA.

1 A INCLINAÇÃO MÁXIMA DEVERÁ SER CALCULADA DE ACORDO COM A ALTURA DA CALÇA ELEVADA, SENDO COM INCLINAÇÃO ENTRE 5% E 10% A SER ESTABELECIDO POR ESTÚDIO DE ENGENHARIA, EM FUNÇÃO DA VELOCIDADE E INFLUÊNCIA DO TRAFEGO.

2 A ALTURA MÁXIMA DA FAIXA ELEVADA DEVERÁ SER IGUAL À ALTURA DA CALÇA, DESEJO QUE NÃO ULTRAPASSE 150,00 CM EM LOCAIS EM QUE A CALÇA TENHA ALTURA SUPERIOR A 150,00 CM. CONCORDÂNCIA ENTRE O NÍVEL DA CALÇA ELEVADA E O NÍVEL DA CALÇA DEVERÁ SER FEITA POR MEIO DE REBAIXAMENTO DA CALÇA, CONFORME ESTABELECIDO NA NORMA APOST 95.

3 O PROJETO E O SISTEMA DE DRENAGEM DEVE SER DE FORMA A GARANTIR A CONTINUIDADE DE CIRCULAÇÃO DOS PEDESTRES, SEM OBSTÁCULOS E RISCOS À SUA SEGURANÇA.

4 RECOMENDAM-SE QUE O PISO DA PLATAFORMA SEJA EXECUTADO COM MATERIAL DE TEXTURA DIFERENCIADA DO UTILIZADO NA CALÇAÇA, OU NA PISTA DE CIRCULAÇÃO.



OBJETO:	
EXECUÇÃO - FAIXAS ELEVADAS	
PROPRIETÁRIO: PREFEITURA MUNICIPAL DE JACÓIS - PI	
ENDEREÇO: AV. ENGENHEIRO RIBEIRO CONGALVES, CEP. 64.975-000, BARRIO CENTRO	
CIDADE: JACÓIS-PI	
RESPONSÁVEL TÉCNICO:	
PROPRIETÁRIO:	VISTO:
RESPONSÁVEL TÉCNICO:	
VISTO:	VISTO:
QUADRO DE ÁREAS	
TERRENO	
ÁREA DO TERRENO (TOTAL)	--
CONSTRUÇÃO	
ÁREA CONSTRUÍDA (PAV. TERREÇO)	-- ÁREA DE COBERTURA (CONSTRUÇÃO) --
ÁREA CONSTRUÍDA (TOTAL)	-- ÁREA DE COBERTURA (TOTAL) --
ÍNDICES E TAXAS	
ÍNDICE DE OCUPAÇÃO	- TAXA DE OCUPAÇÃO 0,00%
	TAXA DE ÁREA VERDE 0,00%
CAD:	
AC5	(899 9 8013 - 5991)
TÍTULO:	
FICHA ARQ. PARA CONST. DE FAIXAS ELEVADAS DO MUNICÍPIO DE JACÓIS-PI	
PRANCHA:	
PLANTA BAIXA, CORTE A-A, CORTE B-B, DETALHES E LOCALIZAÇÕES	
ESCALA:	INDICADA
TAMANHO:	A0
DATA DE EMISSÃO:	17/06/2019
Nº CONTRATO:	2603/FEPI
FOLHA:	01/01